

| | | |
|-------------------|---|-------------------|
| Website: Yes | הנחיות הרשות הלאומית להסמכת מעבדות להסמכת מכוני בקרה כמוגדר בחוק תכנון ובניה | |
| מספר גרסה : 05 | נוהל מספר : 1-TR-0018 | דף מספר 1 מתוך 16 |
| Version number 05 | Procedure number 1-TR-0018 | Page 1 of 16 |



Israel Laboratory Accreditation Authority

| | |
|-------------------|--------------|
| Valid from | בתוקף מתאריך |
| 15/09/2020 | |
| Effective from | מחייב מתאריך |
| 15/09/2020 | |

הנחיות הרשות הלאומית להסמכת מעבדות להסמכת מכוני בקרה כמוגדר בחוק תכנון ובניה

| |
|---|
| נוהל מספר 1-TR-0018 Procedure Number 1-TR-0018 |
|---|

Authorized by:

מאשרים:

| Signature – חתימה | Date – תאריך | Name – שם | Position – תפקיד |
|-------------------|--------------|--------------------------------------|--|
| | | אילן לנדסמן Ilan Landesman | עדכון ע"י: Updated by: |
| | | יקיר ג'אוי Yakir Jaoui | אושר ע"י מנהל איכות: Approved by Quality Manager: |
| | | אתי פלר Etty Feller | אושר ע"י מנכ"ל: Approved by General Manager: |

העותקים המאושרים היחידים של מסמך זה הם אלה הנמצאים על מחשב ISRAC ועותק המקור השמור ב-QA. כל שאר העותקים אינם מבוקרים והם בתוקף ליום בו הודפסו בלבד. הודפס ב-18 באוקטובר 2020

The authorized copies of this document are those on ISRAC computer network and the master copy held by the QA. All other copies are uncontrolled and are only valid on the date printed. Printed on October 18, 2020

| | | |
|-------------------|---|-------------------|
| Website: Yes | הנחיות הרשות הלאומית להסמכת מעבדות להסמכת מכוני בקרה כמוגדר בחוק תכנון ובניה | |
| מספר גרסה : 05 | נוהל מספר : 1-TR-0018 | דף מספר 2 מתוך 16 |
| Version number 05 | Procedure number 1-TR-0018 | Page 2 of 16 |

הרשות הלאומית להסמכת מעבדות (Israel Accreditation) ISRAC הוקמה בחוק על ידי ממשלת ישראל כארגון ההסמכה הלאומי לבדיקה והסמכה של כשירות מקצועית בתחום כיוול ובדיקה.

הרשות מוכרת במסגרת הסכם ההכרה ההדדי של הארגון הבינלאומי ILAC (International Laboratory Accreditation Cooperation) כעובדת על פי הכללים הבינלאומיים להסמכה.

כל זכויות היוצרים והקניין הרוחני, מכל סוג כלשהו, בקשר לכל פרסום, תוכן, כתבה, עיצוב, יישום, קובץ, תוכנה וכל חומר אחר, המתפרסם באתר – שייך לרשות הלאומית להסמכת המעבדות © ISRAC. אין להעתיק, לתרגם, לשדר בכל אמצעי, לאחסן במאגר מידע, לפרסם, להציג בפומבי, או להפיץ בכל אמצעי, את החומר המוצג באתר זה, כולו או חלקו, בלא קבלת הסכמתה המפורשת מראש ובכתב של הרשות הלאומית להסמכת מעבדות.

הרשות הלאומית להסמכת מעבדות

Israel Laboratory Accreditation Authority

רח' כנרת קרית שדה התעופה, ת.ד. 89, לוד

נמל תעופה 7015002

טל' 03-9702727

פקס 03-9702413

דוא"ל : israc@israc.gov.il

www.israc.gov.il

העותקים המאושרים היחידים של מסמך זה הם אלה הנמצאים על מחשב ISRAC ועותק המקור השמור ב-QA. כל שאר העותקים אינם מבוקרים והם בתוקף ליום בו הודפסו בלבד. הודפס ב-18 באוקטובר 2020

The authorized copies of this document are those on ISRAC computer network and the master copy held by the QA. All other copies are uncontrolled and are only valid on the date printed. Printed on October 18, 2020

| | | |
|-------------------|---|-------------------|
| Website: Yes | הנחיות הרשות הלאומית להסמכת מעבדות להסמכת מכוני בקרה כמוגדר בחוק תכנון ובניה | |
| מספר גרסה : 05 | נוהל מספר : 1-TR-0018 | דף מספר 3 מתוך 16 |
| Version number 05 | Procedure number 1-TR-0018 | Page 3 of 16 |

עדכונים של הנוהל:

| The Change | השינוי ומהותו | תאריך Date | סעיף Section |
|-------------------|--|-----------------------|-------------------------|
| | בהמשך לדיון עם נציגי מינהל התיכנון הוחלט על: | 30.06.2020 | 4.6 |
| | א. הסרת הקישורים למסמכי ההדרכה (G) המוזכרים במסמך זה. | | 4.8 |
| | ב. עדכון בהתאם לתקנה 88 בתקנות הרישוי ובנייה (מכוני בקרה). | | 7.0 |
| | נספח מספר 2 המפרט את תרשים הזרימה להסמכת מכון בקרה. | 30.06.2020 | נספח מספר 2 |
| | סיכום הדיון בהערות הציבור. | 25.08.2020 | נספח מספר 3 |

העותקים המאושרים היחידים של מסמך זה הם אלה הנמצאים על מחשב ISIRAC ועותק המקור השמור ב-QA. כל שאר העותקים אינם מבוקרים והם בתוקף ליום בו הודפסו בלבד. הודפס ב-18 באוקטובר 2020

The authorized copies of this document are those on ISIRAC computer network and the master copy held by the QA. All other copies are uncontrolled and are only valid on the date printed. Printed on October 18, 2020

| | | |
|-------------------|---|-------------------|
| Website: Yes | הנחיות הרשות הלאומית להסמכת מעבדות להסמכת מכוני בקרה כמוגדר בחוק תכנון ובניה | |
| מספר גרסה : 05 | נוהל מספר : 1-TR-0018 | דף מספר 4 מתוך 16 |
| Version number 05 | Procedure number 1-TR-0018 | Page 4 of 16 |

תוכן עניינים

| | | |
|----|---------------|-----|
| 4 | מבוא | 1.0 |
| 4 | הגדרות | 2.0 |
| 4 | חלות | 3.0 |
| 4 | שיטה | 4.0 |
| 12 | ביבליוגרפיה | 5.0 |
| 12 | נספחים | 6.0 |
| 12 | מסמכים נלווים | 7.0 |
| 12 | חקיקה נלווית | 8.0 |

העותקים המאושרים היחידים של מסמך זה הם אלה הנמצאים על מחשב ISRAC ועותק המקור השמור ב-QA. כל שאר העותקים אינם מבוקרים והם בתוקף ליום בו הודפסו בלבד. הודפס ב-18 באוקטובר 2020

The authorized copies of this document are those on ISRAC computer network and the master copy held by the QA. All other copies are uncontrolled and are only valid on the date printed. Printed on October 18, 2020

| | | |
|-------------------|---|-------------------|
| Website: Yes | הנחיות הרשות הלאומית להסמכת מעבדות להסמכת מכוני בקרה כמוגדר בחוק תכנון ובניה | |
| מספר גרסה : 05 | נוהל מספר : 1-TR-0018 | דף מספר 5 מתוך 16 |
| Version number 05 | Procedure number 1-TR-0018 | Page 5 of 16 |

1.0 מבוא

הסמכת מכוני בקרה מבוצעת עפ"י דרישות תקן ISO/IEC 17020 לארגוני בחינה, ולפי המפורט בחוק התכנון והבנייה והתקנות לפיו, בהנחיות מנהל התכנון ובדרישות מקצועיות נוספות שאותן קובעת הרשות הלאומית להסמכת מעבדות (להלן: "הרשות"). הנחיות אלה, לארגוני מכוני הבקרה, מפורטות בהמשך מסמך זה.

במסמך זה יש הארה של נקודות מסוימות בהן נדרשת הדגשה של דרישות ייחודיות להסמכה של מכוני בקרה. להלן הסברים כלליים לארגוני בחינה המבקשים הסמכה, המפרטים בקווים כלליים את תהליך ההסמכה.

2.0 הגדרות

2.1 תקנות תכן הבניה – כמפורט בהנחיות המנהל.

2.2 נוהל הגדרות הרשות- 1-000023.

2.3 מפרטי בקרה - מפרטי בקרה תהליכית ומדגמית על פי הנחיות מנהל התכנון לעניין בקרת מבנים (הנחיות המנהל), לפיהם נדרש מכוני הבקרה לבצע את בקרת התכנון ובקרת הביצוע, בהתבסס על עקרון הערכת הסיכונים לפי סוג המבנה והשימוש בו.

3.0 חלות

מכוני בקרה.

4.0 שיטה

4.1 בקשת הסמכה

4.1.1 בהתאם לנהלי הרשות המפורסמים באתר הרשות : WWW.ISRAC.GOV.IL, יכין הפונה ויגיש לרשות את מסמך הצגת הארגון המלא לרבות המסמכים הנלווים וכן נספח ב' של מסמך הצגת ארגון, כמו גם מסמך המפרט עמידתו בדרישות הנוספות המפורטות במסמך זה.

4.1.2 למסמכים המפורטים יש לצרף את מדריך האיכות ורשימת תיוג מלאה לתקן ההסמכה הישים לארגוני בחינה - ISO/IEC 17020.

4.1.3 בדיקת המסמכים שהוגשו לראש האגף, תאפשר לרשות לגבש תשובתה ולפרט לפונה את הדרך לקידום תהליך ההסמכה.

העותקים המאושרים היחידים של מסמך זה הם אלה הנמצאים על מחשב ISRAC ועותק המקור השמור ב-QA. כל שאר העותקים אינם מבוקרים והם בתוקף ליום בו הודפסו בלבד. הודפס ב-18 באוקטובר 2020

The authorized copies of this document are those on ISRAC computer network and the master copy held by the QA. All other copies are uncontrolled and are only valid on the date printed. Printed on October 18, 2020

| | | |
|-------------------|---|-------------------|
| Website: Yes | הנחיות הרשות הלאומית להסמכת מעבדות להסמכת מכוני בקרה כמוגדר בחוק תכנון ובניה | |
| מספר גרסה : 05 | נוהל מספר : 1-TR-0018 | דף מספר 6 מתוך 16 |
| Version number 05 | Procedure number 1-TR-0018 | Page 6 of 16 |

4.2 הסכם הסמכה ופתיחת תהליך

לאחר אישור הפונה והסכמתו לתנאים, יחתום על מסמך הסכמה להסמכה ויסדיר את התשלום. העברת המסמכים (כולל נהלי עבודה) יהיו השלב הראשון של תהליך זה. בהמשך תהליך ייערך מבדק במשרדי מכון הבקרה ובאתרי הבחינה, ויינקטו פעולות מתקנות במידת הצורך.

4.3 המסמכים הנדרשים לסקירה ראשונית של מכון הבקרה:

4.3.1 כמפורט בנוהל 1-000014: דרישות מקדמיות להסמכה - הסמכה מחדש והרחבת הסמכה

4.3.2 רשימת הסגל המקצועי במכון הבקרה, לרבות תעודות השכלה ותעודות כשירויות המעידות על עמידה בדרישות חוק תכנון ובניה

4.4 דיווח הרשות לגורמים המאשרים על בקר מורשה

עם קבלת המסמכים תבדוק הרשות את רשימת העובדים, לרבות מסמכי השכלה וכשירויות של כל הסגל המקצועי במכון הבקרה. הרשות תשלח את שמות הבקרים המורשים לגורם המאשר הממונה על הבקר המורשה (ראה נספח מס' 1) ואלה רשאים להודיע לרשות על אישור או סירוב למינוי הבקר כבקר מורשה, בתוך 21 יום מפנייתו. ככל שלא יעשו זאת, תודיע הרשות למכון הבקרה על אישור הבקר המורשה.

4.5 נושאים שייסקרו במהלך בדיקת פעילות מכון הבקרה

4.5.1 בקרה על כשירויות

4.5.2 שיטות בדיקה ובקרה

4.5.3 קיום נהלים ועמידה בהם

4.5.4 מבדק במשרדי מכון הבקרה ובאתר דוגמא המפוקח על ידי מכון הבקרה

4.6 מחזורי ההסמכה

ארגון אשר יבקש הסמכה, בפעם הראשונה, יציג את המסמכים המפורטים בפרק 4.3 לעיל (המסמכים הנדרשים לסקירה ראשונית של מכון הבקרה). לאחר בדיקת המסמכים ובמידה שיעמדו בדרישות פרק 4.4 לעיל (דיווח הרשות לגורם המאשר מטעמו מוסמך הבקר המורשה), ועמידה במבדק הסמכה בהצלחה יוסמך בכפוף לתהליך קבלת ההחלטות בדבר מצב הסמכה של גופים בודקים, נוהל מס' 2-651001 המפורסם באתר האינטרנט של הרשות. בהתאם לתוצאות סקר סיכונים המבוצע כחלק מהליך קבלת החלטות ברשות יקבע האם בתוך 12 חודשים ממועד ההסמכה יבוצע מבדק פיקוח ובאיזה היקף, לאחר

העותקים המאושרים היחידים של מסמך זה הם אלה הנמצאים על מחשב ISIRAC ועותק המקור השמור ב-QA. כל שאר העותקים אינם מבוקרים והם בתוקף ליום בו הודפסו בלבד. הודפס ב-18 באוקטובר 2020

The authorized copies of this document are those on ISIRAC computer network and the master copy held by the QA. All other copies are uncontrolled and are only valid on the date printed. Printed on October 18, 2020

| | | |
|-------------------|---|-------------------|
| Website: Yes | הנחיות הרשות הלאומית להסמכת מעבדות להסמכת מכוני בקרה כמוגדר בחוק תכנון ובניה | |
| מספר גרסה : 05 | נוהל מספר : 1-TR-0018 | דף מספר 7 מתוך 16 |
| Version number 05 | Procedure number 1-TR-0018 | Page 7 of 16 |

מכן מחזורי ההסמכה יהיו 24 חודשים. מבדקי הסמכה מחדש יבוצעו כ-6 חודשים לפני תום מועד תוקף ההסמכה ולא יותר מ-24 חודשים ממועד מבדק קודם. מחזור מבדקים :

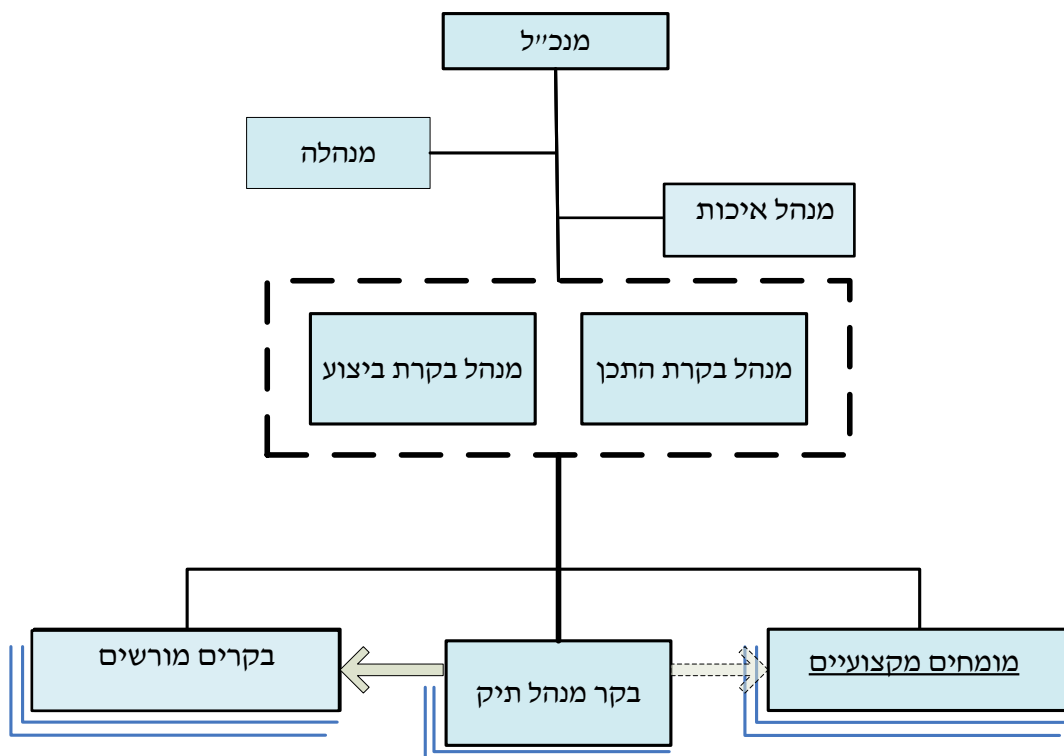
| שנה | סוג המבדק |
|-----|--------------------------------------|
| 0 | הסמכה |
| 1 | פיקוח איכות ומקצועי בכפוף לאמור לעיל |
| 2 | הסמכה מחדש |
| 4 | הסמכה מחדש |
| 6 | הסמכה מחדש |

4.7 תנאים להענקת הסמכה

על פי נוהל קבלת החלטות 2-651001, תהליך קבלת החלטות בדבר מצב הסמכה של גופים בודקים, הענקת ההסמכה תהא בכפוף לחתימה על הסכם פיקוח והסדרת נושאים מנהליים שונים.

4.8 תהליך העבודה של מכון בקרה

4.8.1 מבנה מכון הבקרה (הצעה סכמתית)



העותקים המאושרים היחידים של מסמך זה הם אלה הנמצאים על מחשב ISIRAC ועותק המקור השמור ב-QA. כל שאר העותקים אינם מבוקרים והם בתוקף ליום בו הודפסו בלבד. הודפס ב-18 באוקטובר 2020

The authorized copies of this document are those on ISIRAC computer network and the master copy held by the QA. All other copies are uncontrolled and are only valid on the date printed. Printed on October 18, 2020

| | | |
|-------------------|---|-------------------|
| Website: Yes | הנחיות הרשות הלאומית להסמכת מעבדות להסמכת מכוני בקרה כמוגדר בחוק תכנון ובניה | |
| מספר גרסה : 05 | נוהל מספר : 1-TR-0018 | דף מספר 8 מתוך 16 |
| Version number 05 | Procedure number 1-TR-0018 | Page 8 of 16 |

4.8.2 כשירויות נדרשות (לפי החוק) :

4.8.2.1 במכון הבקרה יהיו לפחות בעלי התפקידים הבאים :

4.8.2.1.1 בעל המכון, מנהלו, מי שפועל בשירותו ובעל תפקיד אחר שקבע השר, לא הורשעו בעבירה שמפאת מהותה, חומרתה או נסיבותיה אין הם ראויים להיות בעל מכון, מי שפועל בשירותו או בעל תפקיד אחר בו כאמור, לפי העניין, לא הוגש נגדם כתב אישום בעבירה כאמור, בפסקה זו "הורשע" – לרבות מי שבית המשפט קבע לגביו שביצע עבירה.

4.8.2.1.2 מנהל בקרת תכן (הנהלה טכנית) שהוא אדריכל רשוי או מהנדס רשוי באחד ממקצועות הבנייה, ובעל ניסיון של עשר שנים לפחות בעיסוק בתחום הבנייה ובתכן הבנייה והוא רשום כבקר בפנקס בקרים.

4.8.2.1.3 מנהל בקרת ביצוע (הנהלה טכנית) שהוא אדריכל רשוי או מהנדס רשוי באחד ממקצועות הבנייה ובעל ניסיון של עשר שנים לפחות בעיסוק בתחום הבנייה ובקרת ביצוע הבנייה והוא רשום כבקר בפנקס בקרים.

4.8.2.1.4 מנהל איכות- אחד מאלה יכול למלא גם תפקיד של מנהל איכות

4.8.2.2 לפחות 8 בקרי תכן וביצוע שיהיו עובדי המכון. בקרים מורשים לעניין גורמים מאשרים כמוגדר חוק התכנון והבניה במהדורתו התקפה בסעיף 158 כא (א)

4.8.2.2.1 משרד הבריאות

4.8.2.2.2 המשרד להגנת הסביבה

4.8.2.2.3 הרשות הארצית לכבאות והצלה

4.8.2.2.4 רשות מוסמכת, כמשמעותה בחוק ההתגוננות האזרחית (פיקוד העורף)

4.8.2.3 בקר מומחה בתחום יציבות מבנים.

הערה : בקר יכול למלא מספר תפקידים

4.8.3 נורמות תפקוד של מכון הבקרה

4.8.3.1 נורמות תפקוד המכון יבחנו על ידי הרשות להסמכת מעבדות

4.8.3.2 אמינות הבקרה – בדיקה אקראית של תיקי בקרה על ידי בקרים מומחים או מנהל בקרת תכן/מנהל בקרת ביצוע לגילוי חריגות בבקרה שבוצעה.

העותקים המאושרים היחידים של מסמך זה הם אלה הנמצאים על מחשב ISRAQ ועותק המקור השמור ב-QA. כל שאר העותקים אינם מבוקרים והם בתוקף ליום בו הודפסו בלבד. הודפס ב-18 באוקטובר 2020

The authorized copies of this document are those on ISRAQ computer network and the master copy held by the QA. All other copies are uncontrolled and are only valid on the date printed. Printed on October 18, 2020

| | | |
|-------------------|---|-------------------|
| Website: Yes | הנחיות הרשות הלאומית להסמכת מעבדות להסמכת מכוני בקרה כמוגדר בחוק תכנון ובניה | |
| מספר גרסה : 05 | נוהל מספר : 1-TR-0018 | דף מספר 9 מתוך 16 |
| Version number 05 | Procedure number 1-TR-0018 | Page 9 of 16 |

- 4.8.3.3 ניהול איכות אפקטיבי- קיום, הטמעה, הפעלה ועדכון של מערכת לניהול איכות לרבות נהלי עבודה מפורטים, ניטור עמידה בתקנות תכן הבניה, טיפול במקרי אי התאמה בתהליכי עבודת המכון, הערכה תקופתית של ביצועים.
- 4.8.3.4 הקצאת משאבים- הקצאת משאבים בכמות ובאיכות המאפשרת את תפקודו הרציף של המכון תוך עמידה בחוק, תקנות, נהלים ורמות השירות הנדרשות.
- 4.8.3.5 משטר ביקורים - בדיקה מדגמית של משטר הביקורים באתר (inspection regime) בהתאם לגודל הפרויקט ומורכבותו.
- 4.8.3.6 תכנית בדיקות - בדיקה מדגמית של תכנית הבדיקות והתאמתה לרמת הסיכון בבניין כפי שנקבעה בתקנות ובהנחיות מנהל התכנון.
- 4.8.3.7 שימור כשירות תקופתי סדיר – שיפור מקצועי רלבנטי, כנדרש.
- 4.8.3.8 הערכה מדגמית של איכות הדו"חות – עמידה בדרישה לחוות דעת מנומקת, עקבית, מבוססת, ברורה, שלמה וחד משמעית.
- 4.8.3.9 המעבדה תשאף להבטיח רציפות עבודת הבקר, ככול שבקרי מוחלף, תהליך החפיפה והחלפת הבקר יבטיח רציפות הבקרה.
- 4.8.3.10 קיום מערכת ניהול כולל דרישות מערכת ממוחשבת בהתאם להנחיות המנהל, ארכיון ותיעוד.

4.8.4 פירוט כשירויות יכולות ואמינות נדרשות במכון הבקרה:

מכון בקרה ישמור על כשירותו, אמינותו וכושרו המקצועי ברמה גבוהה. נושאים שיבדקו:-

4.8.4.1 כשירויות:

- א. השכלה וניסיון של בעלי תפקידים במכון.
- ב. הכרת כל שיטות התכן המקובלות, התקנים והתקנות הרלבנטיות.
- ג. קורס בקרה ייעודי
- ד. יכולת ניסוח ברמה גבוהה.

4.8.4.2 יכולות:

- א. קיומן של תוכנות לבדיקת תכן אוטומטית (עפ"י הנדרש).
- ב. יכולת זיהוי שגיאות סיסטמטיות וחריגות שאפשר לשייך אותן לגורם מסוים בתהליך התכנון.
- ג. יכולת איתור אי התאמה במסמכי התכנית.

העותקים המאושרים היחידים של מסמך זה הם אלה הנמצאים על מחשב ISRAC ועותק המקור השמור ב-QA. כל שאר העותקים אינם מבוקרים והם בתוקף ליום בו הודפסו בלבד. הודפס ב-18 באוקטובר 2020

The authorized copies of this document are those on ISRAC computer network and the master copy held by the QA. All other copies are uncontrolled and are only valid on the date printed. Printed on October 18, 2020

| | | |
|-------------------|---|--------------------|
| Website: Yes | הנחיות הרשות הלאומית להסמכת מעבדות להסמכת מכוני בקרה כמוגדר בחוק תכנון ובניה | |
| מספר גרסה : 05 | נוהל מספר : 1-TR-0018 | דף מספר 10 מתוך 16 |
| Version number 05 | Procedure number 1-TR-0018 | Page 10 of 16 |

ד. יכולת בקרה על תכונות המבנה. כולל יכולת לבדיקות מעמיקות.

ה. יכולת ביצוע בדיקות מעמיקות כולל חישובי ביקורת, בדיקות סימולציה וניתוח תוצאות מעבדה.

ו. יכולת לבצע שיקול דעת הנדסי ולתת חוות דעת מנומקת, אמינה ומבוססת בנושאים שאינם מוגדרים כיום בחקיקה בצורה מפורשת.

ז. יכולת הערכה של חומרת הליקויים ומשמעותם.

ח. יכולת הפקת דו"ח כולל ברור, שלם, עקבי, מנומק

4.8.4.3 אמינות הבקרה, קרי, בדיקות "נכונות" ברמת אמינות גבוהה.

א. בדיקה אקראית של אמינות התכן ע"י בדיקה מעמיקה של מנהל במכון הבקרה.

ב. תיעוד מבוקר של המידע, ואיסוף סטטיסטי מפורט ודיווח שיטתי לגבי טעויות תכן וטעויות בקרה.

ג. קיומו של נוהל בקרה מפורט.

ד. ביצוע שימור כשירות תקופתי לכל הבקרים.

ה. דגימה בכמות מספקת של חלקי הבניין. הדגימה הכוללת נקודות תורפה אפשריות (לאחר זיהוי). דגימה מרובדת מייצגת הכוללת אלמנטים משמעותיים בבניין. דגימה מגזרית הכוללת את כל "הסעיפים האדומים" ומאפייני המפתח.

ו. תלונות – מתכננים, רשויות ואח', לרבות דיווחים על ליקויי בניה והצלבתם עם פרויקטים שאושרו במכון.

4.8.5 ניגוד עניינים של מכון הבקרה

בעל המכון, מנהלו, מי שפועל בשירותו ובעל תפקיד אחר שקבע השר, אינו עלול להימצא, במישרין או בעקיפין, במצב של ניגוד עניינים בין עבודתו במכון הבקרה, לבין עניין אישי או תפקיד אחר שלו או של קרובו.

בעל מכון ומי שפועל בשירותו של מכון בקרה, לא יטפל בבקשה להיתר שהועברה אליו אם הטיפול בה עלול לגרום לו להימצא, במישרין או בעקיפין, במצב של ניגוד עניינים בין תפקידו במכון הבקרה לבין עניין אישי או תפקיד אחר שלו או של קרובו, ואם נודע לו כאמור יפסיק לטפל בבקשה להיתר ויודיע על כך למנהל בקרת תכן הבנייה או למנהל בקרת הביצוע, לפי העניין.

4.8.6 מסמכי מכון הבקרה

מכון הבקרה ינהל מערכת איכות לפי הנדרש בתקן ISO/IEC 17020 -

קורות חיים מקצועיים מעודכנים של מנכ"ל מכון הבקרה, מנהלי הבקרה והבקרים, לרבות בקרים מורשים.

העותקים המאושרים היחידים של מסמך זה הם אלה הנמצאים על מחשב ISIRAC ועותק המקור השמור ב-QA. כל שאר העותקים אינם מבוקרים והם בתוקף ליום בו הודפסו בלבד. הודפס ב-18 באוקטובר 2020

The authorized copies of this document are those on ISIRAC computer network and the master copy held by the QA. All other copies are uncontrolled and are only valid on the date printed. Printed on October 18, 2020

| | | |
|-------------------|---|--------------------|
| Website: Yes | הנחיות הרשות הלאומית להסמכת מעבדות להסמכת מכוני בקרה כמוגדר בחוק תכנון ובניה | |
| מספר גרסה : 05 | נוהל מספר : 1-TR-0018 | דף מספר 11 מתוך 16 |
| Version number 05 | Procedure number 1-TR-0018 | Page 11 of 16 |

מסמכים המעידים על הכרת חקיקה, תקנות, תקינה, הנחיות מנהל התכנון העדכניים.
מסמכים המעידים על רמות הכשירות של הבקרים לפי תחומים (לדוגמא : רמות APC (Assessment of Professional Competence) : הכרה, הבנה ומקיפה. כמו גם הצגת הבנה בפיסיקת הבניה לדוגמא : תהליך בעירה, הצתה, פיצוץ, מעברי חום, אגירת חום, זרימה, יציבות קשיחות חוזק משיכות וכד'. יכולת בניה של מערכת בקרה וניהול סיכונים, דגימה נכונה ומערכת ניהול איכות מסמכים המעידים כי מכון הבקרה יבטיח בקרה ראויה, תחייב הרשות להגדיר עקרונות ומבחנים כלליים, שיהיו גלויים ואחידים בכל הארץ, לשיטות הבקרה. אם על ידי תקן או על ידי הוראות מחייבות, שתקבענה מראש את תוחלת רמת הבקרה.

במסגרת תהליך ההסמכה, יידרש כל מכון בקרה להציג את מערך ניהול האיכות והפיקוח בהתאם לדרישות התקן הבינלאומי שיטת העבודה שלו, כשירות המכון בנוגע לחובותיו, אחריותו וחבותו החוקית. אתיקה מקצועית, דרכי התנהגות, ניהול איכות וכדומה.

4.8.6.1 בקרת תכן

ראה נוהל בקרת התכן באתר המנהל.

4.8.6.2 בקרה ביצוע

ראה נוהל בקרת ביצוע מסמך באתר המנהל.

4.8.6.3 בקרת תפעול

ראה נוהל תפעול מכון הבקרה מסמך באתר המנהל.

4.8.7 תחומי הבקרה

- 4.8.7.1 בקרת מדגמית לבניין, תהיה בנושאי תכן הבניין הנדרשים לשמירת יציבות ובטיחות הבניין ובטיחות המשתמש בתחומים המפורטים בתקנה 88 (א) בתקנות התכנון והבניה (הקמת מכון בקרה) שבתוקף.
- 4.8.7.2 בקרה תהליכית לבניין תהיה בנושאי תכן הבניין הנדרשים לשמירת יציבות ובטיחות הבניין ובטיחות המשתמש בתחומים המפורטים בתקנת משנה (א) כמפורט בתקנה 88 (ב) בתקנות התכנון והבניה (הקמת מכון בקרה) שבתוקף.
- 4.8.7.3 מכון בקרה לא יתערב בנושאים אשר נקבע בתקנות גורמים מאשרים במכון בקרה כי הם בתחום אחריותו של הגורם המאשר בלבד.

4.8.8 טפסים במכון בקרה

פעולות מכון הבקרה תתבצענה (רובן) באמצעות טפסים אחידים ככל שייקבעו בהנחיות שיפרסם מנהל התכנון לעניין מכוני בקרה (הנחיות המנהל), בכל הקשור לעבודת מכון הבקרה מול המעורבים בתהליך הבקרה.

העותקים המאושרים היחידים של מסמך זה הם אלה הנמצאים על מחשב ISRAQ ועותק המקור השמור ב-QA. כל שאר העותקים אינם מבוקרים והם בתוקף ליום בו הודפסו בלבד. הודפס ב-18 באוקטובר 2020

The authorized copies of this document are those on ISRAQ computer network and the master copy held by the QA. All other copies are uncontrolled and are only valid on the date printed. Printed on October 18, 2020

| | | |
|-------------------|---|--------------------|
| Website: Yes | הנחיות הרשות הלאומית להסמכת מעבדות להסמכת מכוני בקרה כמוגדר בחוק תכנון ובניה | |
| מספר גרסה : 05 | נוהל מספר : 1-TR-0018 | דף מספר 12 מתוך 16 |
| Version number 05 | Procedure number 1-TR-0018 | Page 12 of 16 |

חלק מהטפסים הנ"ל יהיה מקוון ומובנה במערכת רישוי זמין, חלק ישמש כטופס חיצוני אשר יוכנס למערכת כצרופה, וחלק ישמש לצורך עבודתו השוטפת של מכון הבקרה ללא קשר עם מערכת רישוי זמין

4.8.9 התקשרות עם מכון הבקרה

ההתקשרות בין מגיש בקשת ההיתר בשלב ההיתר / בעל ההיתר בשלב הביצוע, לבין מכון הבקרה תתבצע באמצעות הסכם התקשרות אחיד שייקבע בהנחיות שיפרסם מינהל התכנון לעניין מכוני בקרה (הנחיות המנהל).

5.0 ביבליוגרפיה

ISO/IEC 17020: Conformity assessment -- Requirements for the operation of various types of bodies performing inspection

ונהלי הרשות המוזכרים במסמך זה.

6.0 נספחים

6.1 נספח מספר 1 : רשימת הממונים על מורשה החיקוק.

6.2 נספח מספר 2 : רשימת הגופים שמסמך המקור הוכן ו/או נשלח לחוות דעתם של נציגי הגופים המפורטים.

7.0 חקיקה רלוונטית

7.1 תקנות התכנון והבניה – (רישוי בניה), שבתוקף.

7.2 תקנות התכנון והבניה – (הקמת מכון בקרה ודרכי עבודתו), שבתוקף.

7.3 חוק התכנון והבניה 1965 על תיקונו.

העותקים המאושרים היחידים של מסמך זה הם אלה הנמצאים על מחשב ISRAC ועותק המקור השמור ב-QA. כל שאר העותקים אינם מבוקרים והם בתוקף ליום בו הודפסו בלבד. הודפס ב-18 באוקטובר 2020

The authorized copies of this document are those on ISRAC computer network and the master copy held by the QA. All other copies are uncontrolled and are only valid on the date printed. Printed on October 18, 2020

| | | |
|-------------------|---|--------------------|
| Website: Yes | הנחיות הרשות הלאומית להסמכת מעבדות להסמכת מכוני בקרה כמוגדר בחוק תכנון ובניה | |
| מספר גרסה : 05 | נוהל מספר : 1-TR-0018 | דף מספר 13 מתוך 16 |
| Version number 05 | Procedure number 1-TR-0018 | Page 13 of 16 |

נספח מספר 1: רשימת הממונים על הבקרים המורשים

| השר הממונה | הגורם המאשר |
|------------------|--------------------------------------|
| שר הבריאות | משרד הבריאות |
| השר להגנת הסביבה | המשרד להגנת הסביבה |
| השר לביטחון פנים | הרשות הארצית לכבאות והצלה |
| שר הביטחון | רשות מוסמכת- לפי חוק התגוננות אזרחית |

העותקים המאושרים היחידים של מסמך זה הם אלה הנמצאים על מחשב ISRAC ועותק המקור השמור ב-QA. כל שאר העותקים אינם מבוקרים והם בתוקף ליום בו הודפסו בלבד. הודפס ב-18 באוקטובר 2020

The authorized copies of this document are those on ISRAC computer network and the master copy held by the QA. All other copies are uncontrolled and are only valid on the date printed. Printed on October 18, 2020

| | | |
|-------------------|---|--------------------|
| Website: Yes | הנחיות הרשות הלאומית להסמכת מעבדות להסמכת מכוני בקרה כמוגדר בחוק תכנון ובניה | |
| מספר גרסה : 05 | נוהל מספר : 1-TR-0018 | דף מספר 14 מתוך 16 |
| Version number 05 | Procedure number 1-TR-0018 | Page 14 of 16 |

נספח מספר 2: תרשים זרימה לטיפול בהסמכת מכון בקרה

בקשה להסמכה

- מסמכי הצגת הארגון, בקשה להסמכה, והיקף ההסמכה (היקף קבוע לכל המכונים)
- כולל רשימת מינימום 8 בקרים, מתוכם בקרים מורשים פוטנציאליים לפקע"ר ובטיחות אש ובקר מומחה ביציבות מבנים.

הוצאת חשבון לתשלום

- 50% מעלות ההסמכה לפי 3 טכנולוגיות.

הכנה למבדק בדיקת תוצאות בקרת תכן משלימה שהוכנה ע"י מכון הבקרה

- דוח המכון לתיק בקרה אחד שיבחר ע"י הבודקים המקצועיים מתוך תיקי בקרה שיוצגו על ידי המכון.
- כשלים מהותיים ובעיות חמורות שלא זוהו או בשוגג, התיק חוזר למקצה שיפורים ככול שנדרש.
- דרישת סף יכולת מתאימה: מעל 70% מהכשלים זוהו ואין דרישות לא רלוונטיות העוצרות תהליך.
- ככול שלהערכת הבודקים המקצועיים, בדוח מוצגת יכולת ראוייה ניתן להמשיך בתהליך.

תכנון מבדק

- מבדק איכות ומקצועי
- מבדק הסמכה ראשון לנושא מערכת ניהול האיכות יתקיים ביום נפרד
- המבדק המקצועי כולל 2 ימי מבדק של 2 בודקים מקצועיים (בשל היקף הבקרה הנדרש ומספר הבקרים הרב הנדרשים להיכלל במבדק הסמכה והסמכה מחדש).
- המבדק כולל בקרת תכן (בקרה משלימה) ויום מבדק בקרת ביצוע באתר הפרויקט.

תשלום 50% שלאחר מבדק.

- התשלום כולל עד שני סבבי מענה לממצאי מבדק. במידה ונדרשו סבבים נוספים תוצא דרישת תשלום נוסף, כנדרש בנוהל הרשות.

טיפול בתוצאות המבדק,

- דוח מבדק
- בדיקת פעולות מתקנות שנגקטו ע"י המכון,
- הליך קבלת החלטות,
- מכתב מנכ"ל.
- הסכם פיקוח
- פרסום באתר.

תהליך אישור הבקרים.

- אישור הבקרים המורשים במכון על ידי הגורמים המאשרים

העותקים המאושרים היחידים של מסמך זה הם אלה הנמצאים על מחשב ISRAC ועותק המקור השמור ב-QA. כל שאר העותקים אינם מבוקרים והם בתוקף ליום בו הודפסו בלבד. הודפס ב-18 באוקטובר 2020

The authorized copies of this document are those on ISRAC computer network and the master copy held by the QA. All other copies are uncontrolled and are only valid on the date printed. Printed on October 18, 2020

| | | |
|-------------------|---|--------------------|
| Website: Yes | הנחיות הרשות הלאומית להסמכת מעבדות להסמכת מכוני בקרה כמוגדר בחוק תכנון ובניה | |
| מספר גרסה : 05 | נוהל מספר : 1-TR-0018 | דף מספר 15 מתוך 16 |
| Version number 05 | Procedure number 1-TR-0018 | Page 15 of 16 |

שלב פניה לאישור בקרי המכון

- מכון הבקרה נדרש לספק תיעוד מסודר ומפורט הכולל נתונים עדכניים של כל בקרי המכון (לפחות 8) לנושאים הבאים:
- שם בקר ות.ז.
- אישור רישום בפנקס הבקרים, כולל מס' בקר.
- תעודות המעידות על השכלה המהווה תנאי סף לקורס בקרים (אדריכל, מהנדס אזרחי, מהנדס בניין, הנדסאי בניין וכו').
- אחת התעודות המנויות בסעיף 2 לתקנות התכנון והבנייה RICS או קורס של מנהל התכנון.
- תיעוד על ניסיון מקצועי 5 שנים אחרונות בתחום תכנון / רישוי/ פיקוח על הבנייה חתום ע"י עו"ד.
- לפחות לאחד מבקרי המכון, תעודת סיום בהצלחה של הכשרה כבקר מורשה בטיחות אש.
- לפחות לאחד מבקרי המכון, תעודת סיום בהצלחה של הכשרה כבקר מורשה פקע"ר.
- טופס הסכמה למסירת מידע מהמרשם הפלילי.
- טופס הצהרה ודיווח על ניגוד עניינים חתום ע"י עו"ד

אישור מנהל התכנון להמשך תהליך הבקשה לבקרים המורשים

- בדיקת היועצים המשפטיים של מנהל התכנון לגבי העדר ניגוד עניינים
- בדיקת היועצים המשפטיים של מנהל התכנון לגבי העדר רישום פלילי
- קבלת אישור בכתב על אישור להמשך תהליך ומתן אישור לרשות לפנות לדריים המשמשים כגורמים מאשרים

פניה לשר הביטחון לאישור בקר מורשה פקע"ר, ולשר לבטחון פנים ונציב כבאות ראשי לאישור בקר לנושא בטיחות אש

- משלוח לכל אחד מהשרים את כל התיעוד המוזכר לעיל, עבור כל בקר מורשה.
- לשלוח מכתב בקשה המגדיר מתוקף החוק את הבקשה לאישור.
- ציטוט הסעיפים הנדרשים בחוק בהקשר לחובתנו לפנות, וחובת השר למתן מענה תוך פרק זמן של 21 יום.

הודעה למכון

- הודעה למכון על דרישה למסמכים נוספים או תיקון מסמכים שהוגשו ככול שנדרש.
- הודעה למכון על אישור בקר מורשה.

פניית מנהל התכנון לאישור המכון

- באחריות מינהל התכנון:
- לפנות לשר הממונה לבקשת אישור פעולת מכון הבקרה לאחר שהתקבל אישור הרשות להשלמת הליך ההסמכה.
- ואישור הבקרים המורשים במכון על ידי הגורמים המאשרים.

העותקים המאושרים היחידים של מסמך זה הם אלה הנמצאים על מחשב ISRAQ ועותק המקור השמור ב-QA. כל שאר העותקים אינם מבוקרים והם בתוקף ליום בו הודפסו בלבד. הודפס ב-18 באוקטובר 2020

The authorized copies of this document are those on ISRAQ computer network and the master copy held by the QA. All other copies are uncontrolled and are only valid on the date printed. Printed on October 18, 2020

| | | |
|-------------------|---|--------------------|
| Website: Yes | הנחיות הרשות הלאומית להסמכת מעבדות להסמכת מכוני בקרה כמוגדר בחוק תכנון ובניה | |
| מספר גרסה : 05 | נוהל מספר : 1-TR-0018 | דף מספר 16 מתוך 16 |
| Version number 05 | Procedure number 1-TR-0018 | Page 16 of 16 |

נספח מספר 3 : רשימת הגופים והנציגים שמסמך זה הוכן ו/או נשלח לחוות דעתם

מועד הפצה של גרסה ראשונה של מסמך זה היה בנובמבר 2012.
גרסה ראשונה של מסמך זה הוכנה ו/או נשלחה לחוות דעתם של נציגי הגופים בהרכב זה :

| שם | גוף נציג |
|---------------------------------|---|
| יו"ר ומזכירת הוועדה : ליאת קמחי | הרשות הלאומית להסמכת מעבדות |
| עופר סבר | סבר ארכיטקטים ומהנדסים |
| דוד דוד | מהנדס יועץ לביסוס קרקע |
| דודי בלכר | מהנדס יועץ לרשות הלאומית להסמכת מעבדות |
| איתי לויתן | לויתן מהנדסים |
| מוטי כהן | בן-אברהם מהנדסים |
| דוד גבריאילוב | שלהבת |
| חגי דביר | דביר חגי אדריכלים |
| יגאל עפרוני | עפרוני יגאל-מהנדס ובודק חשמל |
| יפתח הררי | יפתח הררי - אדריכלים |
| נחמיה מסורי | מהנדס יועץ לרשות הלאומית להסמכת מעבדות |
| רונית בריק | מהנדסת יועצת לרשות הלאומית להסמכת מעבדות |
| לאוניד סוסקין | מע"צ |
| אסנת קרמר-רוזן | משרד הפנים- מנהלת אגף (א) לפיתוח תהליכי רישוי |
| מרים רחום | עו"ד, שמאית מקרקעין ומקדמת פרויקטים-יועצת למשרד הפנים |
| טלי הירש שרמן | משרד השיכון-מנהלת תחום קוד הבניה |
| יוסי רזי | צופה- יועץ הנדסי ומנהל פרויקטים |

גרסה חמישית פורסמה להערות הציבור בתאריך 01.07.2020. ההערות נדונו וקיבלו התייחסות :

<https://www.israc.gov.il/?CategoryID=354>

העותקים המאושרים היחידים של מסמך זה הם אלה הנמצאים על מחשב ISRAC ועותק המקור השמור ב-QA. כל שאר העותקים אינם מבוקרים והם בתוקף ליום בו הודפסו בלבד. הודפס ב-18 באוקטובר 2020

The authorized copies of this document are those on ISRAC computer network and the master copy held by the QA. All other copies are uncontrolled and are only valid on the date printed. Printed on October 18, 2020