

הרשות הלאומית להסמכת מעבדות

דוחות כספיים ליום 31 בדצמבר 2025

הרשות הלאומית להסמכת מעבדות

תוכן העניינים

עמוד

1-6	דוח הנהלה
7-8	דוח רואי החשבון המבקרים
9	דוחות על המצב הכספי
10	דוחות על הביצוע הכספי
11	דוחות על השינויים בנכסים נטו
12-13	דוחות על תזרימי המזומנים
14-24	באורים לדוחות הכספיים



תאריך: 14.01.2026

הרשות הלאומית להסמכת מעבדות

דוח הנהלה 2025

א. סקירה כללית:

הרשות הלאומית להסמכת מעבדות הנה תאגיד סטטוטורי שהוקם על פי חוק (חוק הרשות הלאומית להסמכת מעבדות, התשנ"ז - 1997), Israel Laboratory Accreditation Authority - ISRAC, ייעוד הרשות הלאומית להסמכת מעבדות הוא: "קידום האיכות והכשירות המקצועית של גופים מכיילים/בודקים בהרמוניזציה עם העולם לטובת המדינה ואזרחיה".

הקמת הרשות היא פועל יוצא של הצורך בקריטריונים שקופים, אחידים ואובייקטיביים לבחינת כשירותן המקצועית של מעבדות. נכון ליום ה-31.12.2025 מוסמכים 312 ארגונים במגוון תחומים, כ-400 מעבדות. הסכמי הסחר הבינלאומיים (במסגרת ארגון הסחר העולמי WTO) תומכים בקיום גוף לאומי להסמכה. מטרת הגוף היא לאפשר הרמוניזציה והכרה הדדית בין מדינת ישראל ומדינות העולם בהקשר למדידות, כיולים ובדיקות. כמו כן פועלת הרשות לטובת הצרכן הישראלי הנזקק בעקיפין או במישרין לשירותי מעבדות וארגונים בודקים, מכיילים ומוודים.

הרשות מוכרת לתחומי פעילותה ב-122 מדינות במסגרת הארגון הבינלאומי להסמכה ILAC, במדינות האיחוד האירופי EA ובמדינות ה OECD לבדיקות בטיחות של מגוון מוצרים בפיתוח. הרשות הלאומית להסמכת מעבדות מנוהלת על ידי מועצה בת שבעה חברים, בראשותה מכהן נציג המועצה להשכלה גבוהה, ובה חברים נציגי משרדי ממשלה, ארגונים המשתמשים בשירותי מעבדה ונציגי המעבדות המוסמכות.

הרכב המועצה:

פרופ' מירה ברק – יו"ר, נציג המוסדות להשכלה גבוהה

ניצן פלדמן ארליך – לשכת התאום של הארגונים הכלכליים - התאחדות בוני הארץ

איגור דסקלביץ – הממונה על התקינה

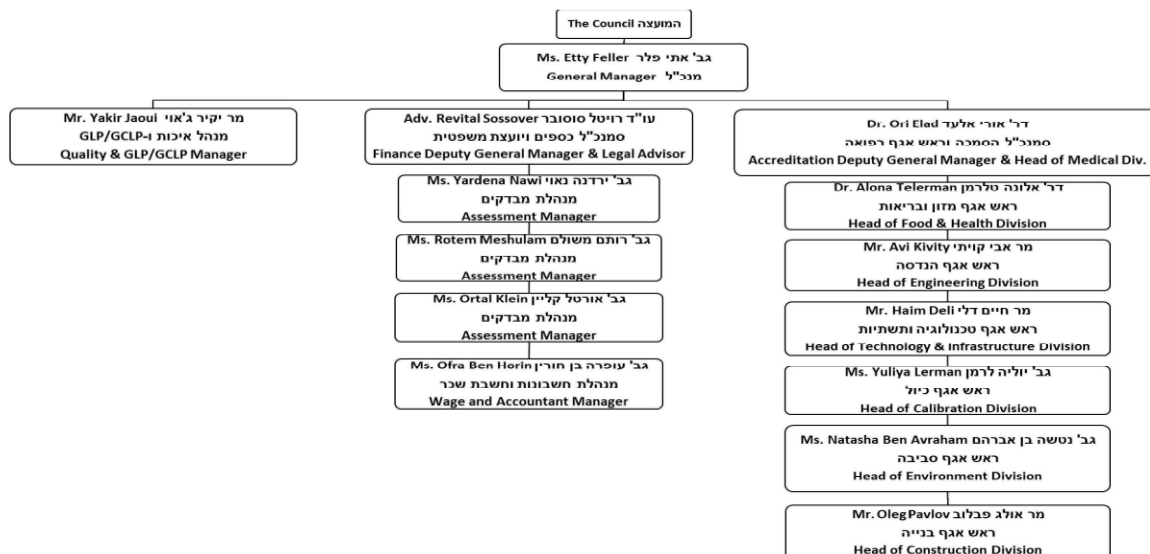
שחר ברק – נציג לשכת המהנדסים

ברשות מועסקים 14 עובדים, מהם 4 עובדי אדמיניסטרציה ו-10 בכירים במשרות אמון. הרשות היא ארגון עתיר ידע. כל העובדים חתומים על הסכם עבודה אישי בהתאם להנחיית הממונה על השכר באוצר. הרשות חתומה על הסכם עידוד מצויינות משנת 2012 עם הממונה על השכר באוצר.



הרשות הלאומית להסמכת מעבדות Israel Laboratory Accreditation Authority

מבנה ארגוני :



בנוסף לעובדים הקבועים, הרשות משתמשת בשירותיהם של כ-80 מומחים לבדיקת הכשירות המקצועית של המעבדות שמסמיכה.

הסמכה מוגדרת בחוק כהכרה רשמית ביכולת ובכשירות המקצועית של ארגון לבצע בדיקות/כיוולים/מדידות. ההסמכה זמינה לכל מעבדות הכיול/בדיקה וכן גופים בודקים אחרים, הן מהמגזר הציבורי והן מהפרטי. ההסמכה מבוצעת על פי תקנים בינלאומיים והנחיות רגולטוריות.

תקציב הרשות כ-12 מלש"ח, מימון ההסמכות הינו מהארגונים המוסמכים שמשלמים עבור המבדקים ואגרת פיקוח, ההסמכה הינה לשנתיים. מימון המדינה הוא כ-2.6 מלש"ח ובהתאם לחוק ומיועד לממן את תקציב הפיתוח של הרשות. לאור המצב הגאופוליטי בשנה החולפת במהלך חודשי הקיץ הינו מספר פעילויות שבוטלו או נדחו והרשות נדרשה לשלם דמי ביטול כגון למלונות שהוזמנו עבור הבדקים. כמו כן מספר ארגונים פרשו אך מספר הארגונים החדשים שהצטרפו גבוהה ובזכות זה חל גידול של כ-3% במספר הארגונים המוסמכים.

ב. מטרות ואסטרטגיות:

הרשות פועלת במרץ להרחבת תחומי הפעילות והגדלת מספר הארגונים המוסמכים, פעילויות אלו מפורסמות מידי שנה בדין וחשבון השנתי, הדוחות מפורסמים במדור פרסומים -> דין וחשבון שנתי באתר הרשות.

בשנה החולפת כאמור חל גידול במספר הארגונים המוסמכים.

שנת 2025 הייתה שנה בה נבחנו התייחסותנו לשינויים קיצוניים משמעותיים ויכולותינו להסתגל למצבים משתנים במהירות.

צוות הרשות הוכיח שוב גם ב-2025 כי ביכולתו להטמיע שינויים משמעותיים בתהליכי העבודה ברשות. נערכו מבדקים מרחוק משולבים בשיטות מתקדמות ובהתאמה לתקינה הבינלאומית, תוך התייחסות

עמוד 2 מתוך 6



הרשות הלאומית להסמכת מעבדות Israel Laboratory Accreditation Authority

להנחיות פיקוד העוקף וזמינות צוותי העובדים במעבדות. הוטמעה תוכנת ניהול תהליכי ליבה " פריוריטי" ונערכו התאמות בנהלי העבודה של הרשות בהתאם.
כבכל שנה, העבודה עם הרגולטורים הינה משמעותית, התוצר - מסמכי הנחיה מקצועיים להסמכה ועדכון דרישות הסמכה בחוקים במדינה.

KPI : הרשות עמדה באופן מלא בתוכניות העבודה.

להלן תמונת המצב בתום שנת 2025 :

לרשות הלאומית להסמכת מעבדות 312 ארגונים מוסמכים / מוכרים. במהלך השנה הורחבה הסמכתם של ארגונים מוסמכים ונוספו חמש טכנולוגיות חדשות. תחומי הסמכה חדשים נוספו כפועל יוצא של פעילות צוות הרשות עם רגולטורים ובעלי עניין.
צוות הרשות שימר את שיתוף הפעולה עם רגולטורים שונים. שיתוף פעולה זה מקנה לרגולטורים כלי לפיקוח על הנעשה בתחומם מבלי שתהיה מעמסה על פעילותם השוטפת ותקציבם השנתי, ובעיקר לאלו המשתמשים בשירותי ההסמכה כחלק מדרישות האישור או ההכרה.
במהלך השנה הקדיש צוות הרשות את מרצו להטמעה בתוכנת ERP במטרה לשפר את התנהלות הרשות וליעל את השירות לארגונים המוסמכים.

היעדים לשנת 2026 :

ביצוע תוכניות העבודה לצורך הסמכה מחדש של ארגונים מוסמכים, השלמת הסמכה לארגונים חדשים שנמצאים בתהליך הסמכה. תמיכה בפעילויות רגולטוריות להסדרת תהליכי ההסמכה והרחבת היבוא לישראל. עמידה בהצלחה במבדק בינלאומי לחידוש ההכרה הבינלאומית בפעילויות הרשות. קידום ההסמכה באמצעות מפגשים בכנסים ובפורומים מקצועיים ופרסום ההסמכה באמצעות הרשות. ביצוע ההדרכות ועמידה בכל יעדי התקציב כפי שאושרו על ידי מועצת הרשות.

אנו פועלים משנת 1997 לקידום יעוד הרשות :

"קידום האיכות והכשירות המקצועית של גופים מכיילים / בודקים בהרמוניזציה עם העולם לטובת המדינה ואזרחיה".

עמוד 3 מתוך 6



הרשות הלאומית להסמכת מעבדות Israel Laboratory Accreditation Authority

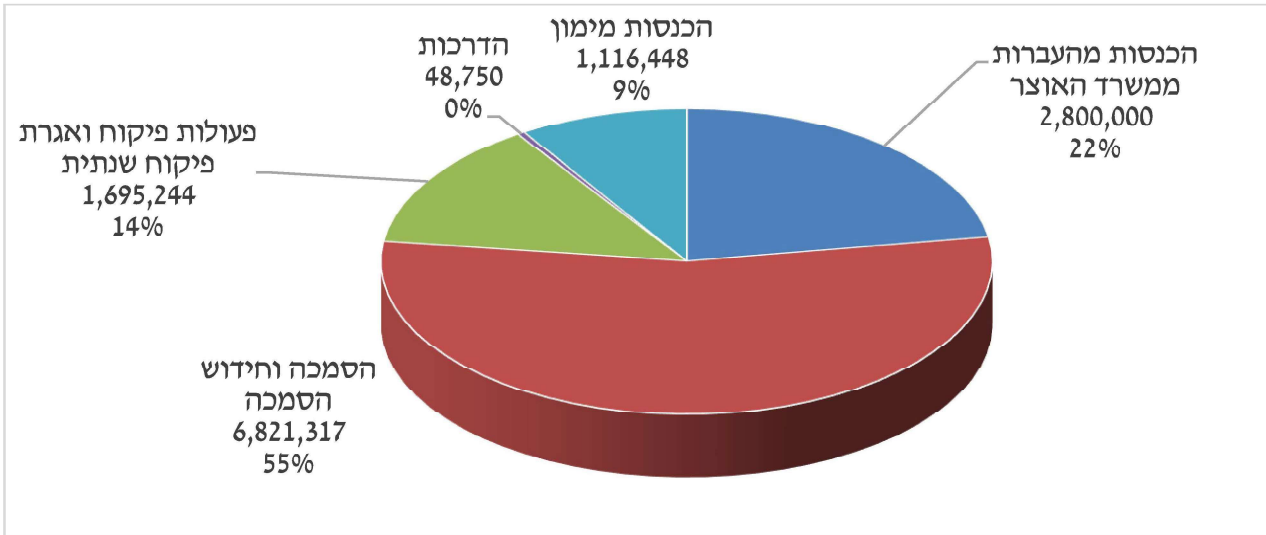
ג. ניתוח הדוחות הכספיים:

הכנסות

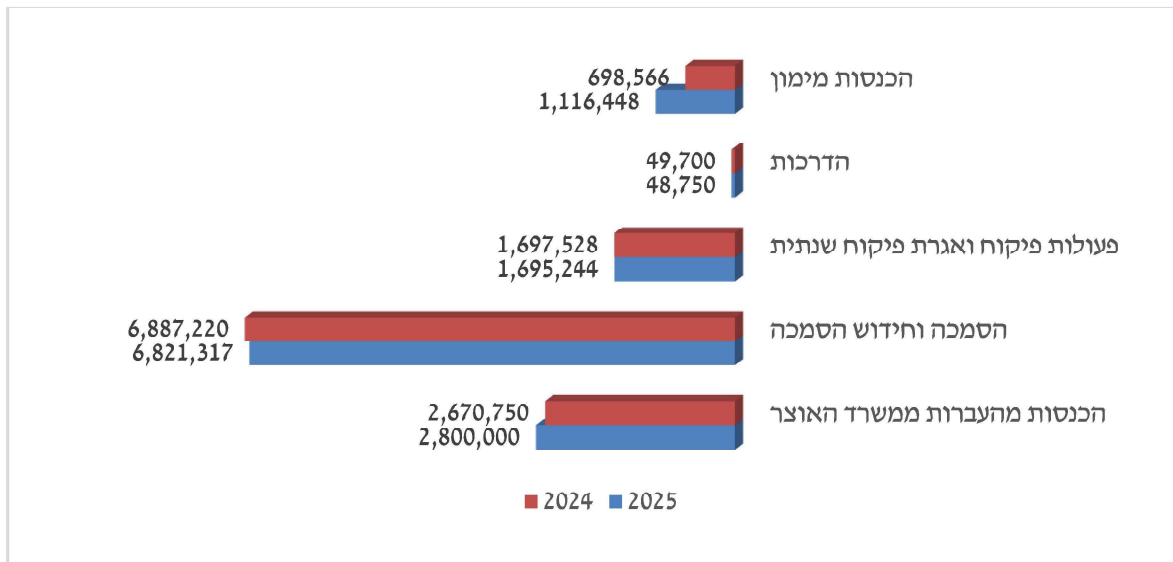
הכנסות הרשות התקבלו מהמקורות הבאים:

55% מההכנסות מהסמכות, 22% ממשרד האוצר, הכלכלה, 14% מפעולות פיקוח ואגרות פיקוח שנתיות, 9% מהכנסות מימון ו-0% מהדרכות.

להלן פירוט התפלגות ההכנסות בשנת 2025:



להלן השוואת מחזור ההכנסות בשנת 2025 למחזור ההכנסות בשנת 2024:



עמוד 4 מתוך 6

רח' כנרת קרית שדה התעופה, ת.ד. 89, לוד, נמל תעופה 7015002, טל': 03-9702727, פקס: 03-9702413

Kineret St. Airport City, P.O.B. 89, Lod Airport 7015002, Tel: +972-3-9702727, Fax: +972-3-9702413

E-mail: israc@israc.gov.il, Web site: israc.gov.il

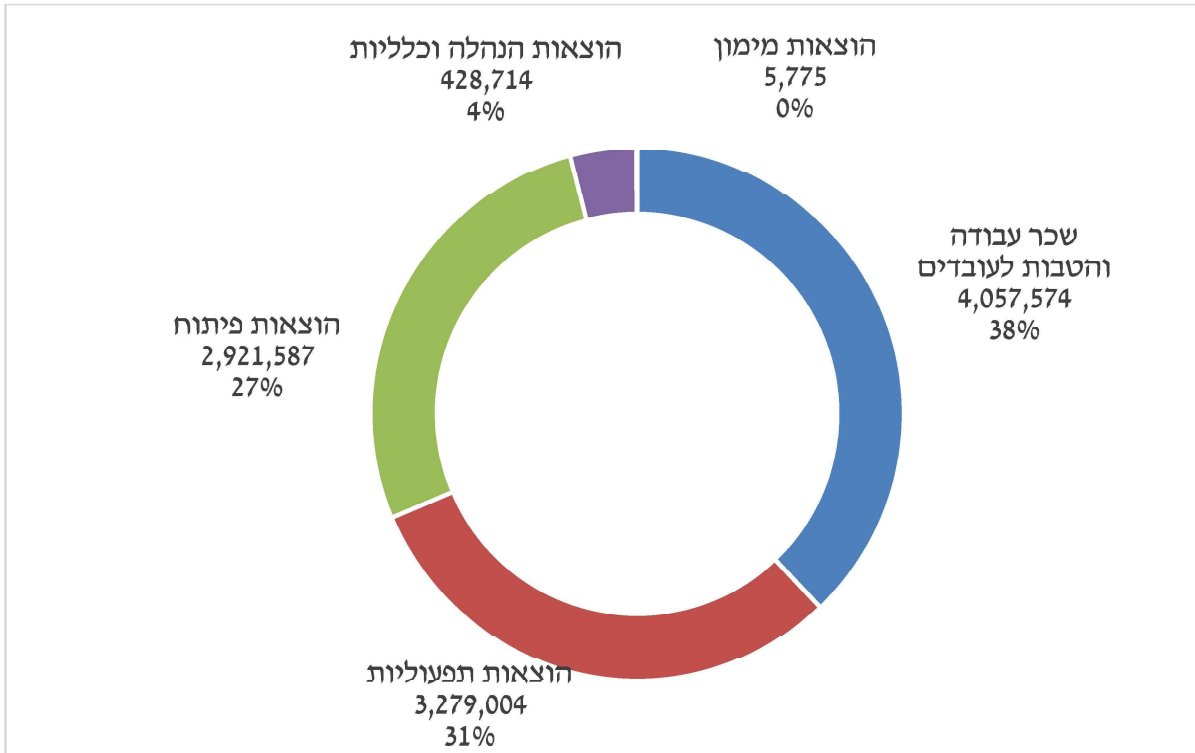


הרשות הלאומית להסמכת מעבדות Israel Laboratory Accreditation Authority

עלויות והוצאות

העלויות וההוצאות של הרשות בשנת 2025 התחלקו באופן הבא :
38% שכר ונלוות, 31% הוצאות תפעוליות, 27% הוצאות פיתוח, 4% הוצאות הנהלה וכלליות ו- 0% הוצאות מימון.

להלן פירוט התפלגות העלויות וההוצאות בשנת 2025 :



עודף נטו

בשנת 2025 שיעור העודף הינו 16% לעומת שיעור של 18% בשנת 2024 :

לשנה שהסתיימה ביום

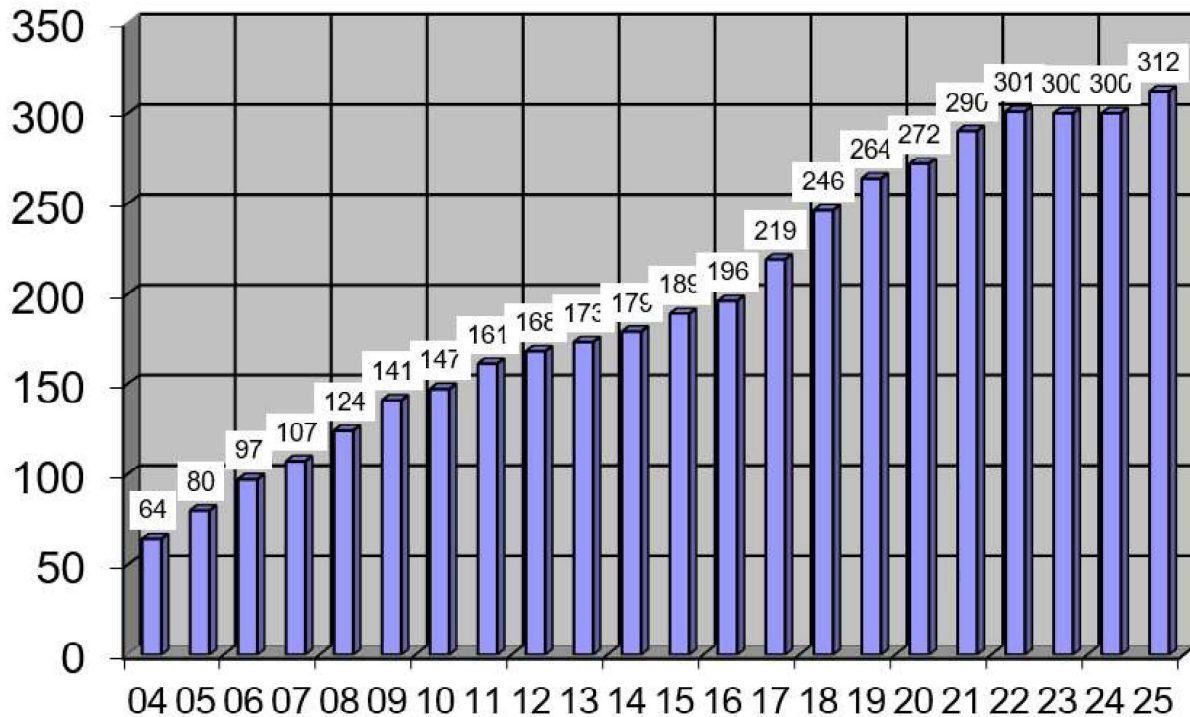
31 בדצמבר

2024	2025	
12,003,763	12,481,759	סך הכל הכנסות
10,508,581	10,692,654	סך הכל עלויות והוצאות
1,495,182	1,789,105	עודף/גרעון נטו
12%	14%	

עמוד 5 מתוך 6



מספר מעבדות מוסמכות על פני שנים /
Accredited CABs over the years



דוח רואי החשבון המבקרים הבלתי תלויים לחברים של התאגיד הסטטוטורי הרשות הלאומית להסמכת מעבדות

חוות הדעת

ביקרנו את הדוחות הכספיים של התאגיד הסטטוטורי הרשות הלאומית להסמכת מעבדות (להלן – "התאגיד") הכוללים את הדוח על המצב הכספי ליום 31 בדצמבר 2025, ואת הדוחות על הביצוע הכספי, על השינויים בנכסים נטו ועל תזרימי המזומנים לשנה שהסתיימה באותו תאריך ואת הביאורים לדוחות הכספיים, לרבות עיקרי המדיניות החשבונאית.

לדעתנו, הדוחות הכספיים המצורפים משקפים באופן נאות, מכל הבחינות המהותיות, את המצב הכספי של התאגיד ליום 31 בדצמבר 2025 ואת התוצאות הכספיות ותזרימי המזומנים שלו לשנה שהסתיימה באותו תאריך בהתאם לתקני חשבונאות ממשלתיים של הוועדה לתקינה בחשבונאות ממשלתית ובהתאם להוראות החשב הכללי במשרד האוצר.

בסיס לחוות הדעת

ערכנו את ביקורתנו בהתאם לתקני ביקורת מקובלים בישראל, לרבות תקנים שנקבעו בתקנות רואי חשבון (דרך פעולתו של רואה חשבון), התשל"ג-1973. חובותינו על פי תקנים אלו מתוארות בפיסקת חובות רואה החשבון המבקר לביקורת של הדוחות הכספיים בדוח זה. אנו בלתי תלויים בתאגיד בהתאם להוראות הדין החלות בישראל בעניין אי תלות ומניעת ניגוד עניינים של רואה החשבון המבקר בישראל. כמו כן, קיימנו את חובות האתיקה האחרות שלנו בהתאם לחוק רואי חשבון, תשט"ו-1955, ותקנות מכוחו. אנו סבורים שראיות הביקורת אשר הושגו הן נאותות ומספיקות על מנת להוות בסיס לחוות דעתנו.

חובות של הדירקטוריון וההנהלה לדוחות הכספיים

הדירקטוריון וההנהלה אחראים להכנה ולהצגה נאותה של הדוחות הכספיים בהתאם לתקני חשבונאות ממשלתיים של הוועדה לתקינה בחשבונאות ממשלתית ובהתאם להוראות החשב הכללי במשרד האוצר וכן הם אחראים לבקרה הפנימית הנחוצה בהתאם לקביעת הדירקטוריון וההנהלה על מנת לאפשר הכנת דוחות כספיים ללא הצגה מוטעית מהותית, בין שמקורה בתרמית או בטעות. בהכנת הדוחות הכספיים, הדירקטוריון וההנהלה אחראים להעריך את יכולת התאגיד להמשיך ולפעול כעסק חי, לתת גילוי, ככל שנדרש, לעניינים הקשורים לעסק חי וליישם בסיס חשבונאי של עסק חי, אלא אם הדירקטוריון וההנהלה מתכוונים לפרק או להפסיק את פעילות התאגיד, או שאין להם חלופה מציאותית אחרת מלבד זאת.

חובות רואה החשבון המבקר לביקורת של הדוחות הכספיים

המטרות שלנו הן להשיג מידה סבירה של ביטחון כי הדוחות הכספיים בכללותם אינם כוללים הצגה מוטעית מהותית, בין שמקורה בתרמית או בטעות, ולתת דוח רואה החשבון המבקר הכולל את חוות דעתנו. מידה סבירה של ביטחון היא רמה גבוהה של ביטחון, אך היא אינה מהווה ערובה לכך שביקורת הנערכת בהתאם לתקני ביקורת מקובלים בישראל תגלה תמיד הצגה מוטעית מהותית כאשר היא קיימת. הצגות מוטעות יכולות לנבוע מתרמית או מטעות והן נחשבות מהותיות אם, בנפרד או במצטבר, ניתן לצפות באופן סביר שהן ישפיעו על החלטות הכלכליות של משתמשים אשר התקבלו על בסיס דוחות כספיים אלו.

בביקורת המבוצעת בהתאם לתקני ביקורת מקובלים בישראל, אנו מפעילים שיקול דעת מקצועי ושומרים על ספקנות מקצועית במהלך הביקורת. בנוסף אנו:

- מזהים ומעריכים את הסיכונים להצגה מוטעית מהותית בדוחות הכספיים, בין שמקורה בתרמית או בטעות, מתכננים ומבצעים נוהלי ביקורת במענה לאותם סיכונים, ומשיגים ראיות ביקורת נאותות ומספיקות על מנת לבסס חוות דעתנו. הסיכון של אי גילוי הצגה מוטעית מהותית הנובעת מתרמית גבוה יותר מהסיכון של אי גילוי הצגה מוטעית מהותית הנובעת מטעות, שכן תרמית עלולה להיות כרוכה בקנוניה, זיוף, השמטות מכוונות, מצג שוא בזדון או עקיפה של בקרה פנימית.
- משיגים הבנה של הבקרה הפנימית הרלוונטית לביקורת על מנת לתכנן נוהלי ביקורת מתאימים בנסיבות העניין, אך לא לצורך מתן חוות דעת על אפקטיביות הבקרה הפנימית של החברה.
- מעריכים את נאותות המדיניות החשבונאית שיושמה ואת סבירותם של האומדנים החשבונאיים והגילויים הקשורים אשר נעשו על ידי הדירקטוריון וההנהלה.
- מגיעים למסקנה בקשר לנאותות קביעת הדירקטוריון וההנהלה בדבר קיומה של הנחת העסק החי, וכן, בהתבסס על ראיות הביקורת אשר השגנו, האם קיימת אי ודאות מהותית הקשורה לאירועים או מצבים העלולים להטיל ספקות משמעותיים ביכולתו של התאגיד להמשיך כעסק חי. אם הגענו למסקנה כי קיימת אי ודאות מהותית, נדרש מאיתנו להפנות את תשומת הלב בדוח רואה החשבון המבקר שלנו לגילויים הקשורים בדוחות הכספיים או, אם גילויים אלו אינם מספקים, לכלול שינוי מהנוסח האחד בחוות דעתנו. מסקנותינו מבוססות על ראיות ביקורת אשר הושגו עד למועד דוח רואה החשבון המבקר שלנו. יחד עם זאת, אירועים או מצבים עתידיים עלולים לגרום לתאגיד שלא להמשיך לפעול כעסק חי.
- מעריכים את ההצגה בכללותה, המבנה והתוכן של הדוחות הכספיים, לרבות הגילויים, והאם הדוחות הכספיים משקפים את העסקאות והאירועים העומדים בבסיסם באופן המשיג הצגה נאותה.

אנו מתקשרים עם הדירקטוריון וההנהלה, בין היתר, את ההיקף ועיתוי הביקורת המתוכננים וממצאי ביקורת משמעותיים, לרבות ליקויים משמעותיים בבקרה פנימית שרואה החשבון המבקר מזהה במהלך הביקורת.

בן דוד שלוי קופ ושות'
רואי חשבון

בן דוד שלוי קופ ושות'
רואי-חשבון

ירושלים, 15/04/2026

הרשות הלאומית להסמכת מעבדות
דוחות על המצב הכספי
(בשקלים חדשים)

ליום 31 בדצמבר		באור	
2024	2025		
			נכסים שוטפים
8,239,257	5,698,436	3	מזומנים ושווי מזומנים
14,752,613	19,390,875	4	בטוחות סחירות
838,455	1,145,793	5	חייבים ויתרות חובה מעסקאות חליפין
<u>23,830,325</u>	<u>26,235,104</u>		
			נכסים שאינם שוטפים
582,896	520,593	6	רכוש קבוע, נטו
133,779	117,990		פקדונות כלי רכב
75,988	113,571	7	נכסים בגין הטבות לעובדים, נטו
<u>792,663</u>	<u>752,154</u>		
<u>24,622,988</u>	<u>26,987,258</u>		
			התחייבויות שוטפות
<u>3,688,440</u>	<u>4,302,534</u>	8	זכאים ויתרות זכות מעסקאות חליפין
			נכסים נטו
<u>20,934,548</u>	<u>22,684,724</u>		עודפים נצברים
<u>24,622,988</u>	<u>26,987,258</u>		

אתי פלר - מנכ"ל

פרופי מירה ברק -
יו"ר הרשות

04/05/26

תאריך אישור
הדוחות הכספיים

הבאורים המצורפים מהווים חלק בלתי נפרד מהדוחות הכספיים.

הרשות הלאומית להסמכת מעבדות
דוחות על הביצוע הכספי
(בשקלים חדשים)

לשנה שהסתיימה ביום 31 בדצמבר		
2024(*)	2025	באור
<u>הכנסות</u>		
הכנסות מעסקאות שאינן חליפין		
2,670,750	2,800,000	
<u>2,670,750</u>	<u>2,800,000</u>	
הכנסות מהעברות ממשרד האוצר		
<u>הכנסות מעסקאות חליפין</u>		
הסמכה וחידוש הסמכה		
6,887,219	6,821,317	
1,697,528	1,695,244	
49,700	48,750	
<u>8,634,447</u>	<u>8,565,311</u>	
פעולות פיקוח ואגרת פיקוח שנתית		
698,566	1,116,448	
הדרכות		
<u>12,003,763</u>	<u>12,481,759</u>	
הכנסות מימון		
<u>עלויות והוצאות</u>		
שכר עבודה והטבות לעובדים		
4,030,481	4,057,573	
3,328,362	3,307,423	9
2,859,303	2,921,587	10
279,964	439,225	11
10,471	5,775	
<u>10,508,581</u>	<u>10,731,583</u>	
הוצאות תפעוליות		
הוצאות פיתוח		
הוצאות הנהלה וכלליות		
הוצאות מימון		
<u>1,495,182</u>	<u>1,750,176</u>	
עודף נטו		
(*) מוין מחדש		

הבאורים המצורפים מהווים חלק בלתי נפרד מהדוחות הכספיים.

הרשות הלאומית להסמכת מעבדות
דוחות על השינויים בנכסים נטו
(בשקלים חדשים)

<u>עודפים</u>	
19,439,366	יתרה ליום 1 בינואר 2024
1,495,182	הכנסות נטו לשנה
<u>20,934,548</u>	יתרה ליום 31 בדצמבר 2024
1,750,176	הכנסות נטו לשנה
<u><u>22,684,724</u></u>	יתרה ליום 31 בדצמבר 2025

הבאורים המצורפים מהווים חלק בלתי נפרד מהדוחות הכספיים.

הרשות הלאומית להסמכת מעבדות
דוחות על תזרימי המזומנים
(בשקלים חדשים)

לשנה שהסתיימה ביום 31 בדצמבר		
2024	2025	
		תזרימי מזומנים מפעילות שוטפת
1,495,182	1,750,176	עודף לשנה
1,443,823	568,714	ההתאמות הדרושות להצגת תזרים המזומנים מפעילות שוטפת-נספח א'
<u>2,939,005</u>	<u>2,318,890</u>	מזומנים נטו ששימשו לפעילות שוטפת
		תזרימי מזומנים מפעילות השקעה
(2,806,988)	(4,638,262)	רכישת בטוחות סחירות, נטו
(216,344)	(237,238)	רכישת רכוש קבוע
(39,548)	15,789	שינוי בפקדונות, נטו
<u>(3,062,880)</u>	<u>(4,859,711)</u>	מזומנים נטו שנבעו מפעילות השקעה
		ירידה במזומנים ושווי מזומנים
(123,875)	(2,540,821)	
8,363,132	8,239,257	יתרת מזומנים ושווי מזומנים לתחילת השנה
<u>8,239,257</u>	<u>5,698,436</u>	יתרת מזומנים ושווי מזומנים לסוף השנה

הבאורים המצורפים מהווים חלק בלתי נפרד מהדוחות הכספיים.

הרשות הלאומית להסמכת מעבדות
דוחות על תזרימי המזומנים
(בשקלים חדשים)

ההתאמות הדרושות להצגת תזרים המזומנים מפעילות שוטפת-נספח א'

לשנה שהסתיימה ביום 31 בדצמבר		
2024	2025	
		הכנסות והוצאות שאינן כרוכות בתזרימי מזומנים
253,867	299,541	פחת והפחתות
(21,209)	(37,583)	עליה בנכסים בגין הטבות לעובדים, נטו
<u>232,658</u>	<u>261,958</u>	
		שינויים בסעיפי רכוש והתחייבויות
745,801	(307,338)	ירידה (עליה) בחייבים ויתרות חובה מעסקאות חליפין
468,250	-	ירידה בחייבים ויתרות חובה מעסקאות שאינן חליפין
(87,691)	612,451	עליה (ירידה) בזכאים ויתרות זכות מעסקאות חליפין
84,805	1,643	עליה בעובדים וזכויות בגינם
<u>1,211,165</u>	<u>306,756</u>	
<u><u>1,443,823</u></u>	<u><u>568,714</u></u>	סה"כ ההתאמות הדרושות להצגת תזרים המזומנים מפעילות שוטפת-נספח א'

הבאורים המצורפים מהווים חלק בלתי נפרד מהדוחות הכספיים.

הרשות הלאומית להסמכת מעבדות
באורים לדוחות הכספיים
(בשקלים חדשים)

באור 1 - כללי

א. תיאור הרשות:

הרשות הלאומית להסמכת מעבדות (להלן: "הרשות") הינו תאגיד סטטוטורי. הרשות הוקמה ב-1997 ופועלת מתוקף חוק הרשות הלאומית להסמכת מעבדות, התשנ"ז-1997.

החוק קובע, בין היתר, את התפקידים והסמכויות של הרשות ואלה העיקריים שבהם:

לקבוע, באישור השר, תחומים וסוגי בדיקות שהמעבדות יוסמכו להם, לקבוע דרישות בדבר השכלה והכשרה מקצועית של עובדים ומנהלים המועסקים במעבדות המבקשות לקבל הסמכה וסוג הציוד הדרוש לבצוע הבדיקות, לקבוע דרישות שעל המעבדה לעמוד בהן כדי לקבל הסמכה בכל תחום, להסמיך מעבדות שעומדות בדרישות, לשמש נציגה בלעדית של המדינה בכל הקשור להכרה הדדית ברשויות הסמכה של מדינות אחרות או של ארגונים בין לאומיים, לבטל הסמכה של מעבדה, אם לאחר שניתנה לה אפשרות להשמיע טענותיה נמצא שאינה עומדת בדרישות למתן ההסמכה, ליזום כל פעולה הכרוכה או קשורה להסמכה של מעבדות, לרבות פעולות הדרכה, פרסום והסברה.

הרשות הוכרה על ידי נציבות מס הכנסה כ"מוסד ציבורי" לפי סעיף 9(2) לפקודת מס הכנסה וכמוסד ללא כוונת רווח (מלכ"ר) על ידי שלטונות מס ערך מוסף.

ב. הגדרות:

- **הרשות** - הרשות הלאומית להסמכת מעבדות.
- **תאגיד סטטוטורי** - כהגדרתו בחוק יסודות התקציב סעיף 21 למעט סעיף קטן (2).
- **צדדים קשורים** - כהגדרתם תקן חשבונאות 41 של לשכת רואי חשבון בישראל.
- **מדד** - מדד המחירים לצרכן, כפי שמפרסמת הלשכה המרכזית לסטטיסטיקה.
- **דולר** - דולר של ארה"ב.

הרשות הלאומית להסמכת מעבדות באורים לדוחות הכספיים (בשקלים חדשים)

באור 2 - עיקרי המדיניות החשבונאית

א. הצהרה לגבי יישום לראשונה של תקני חשבונאות ממשלתיים בתקופת המעבר: החל מהדוחות הכספיים לשנת 2022, הרשות עורכת את דוחותיה הכספיים בהתאם לתקני חשבונאות ממשלתיים המפורסמים על ידי המוסד הישראלי לתקינה בחשבונאות ממשלתית (להלן: "תקני חשבונאות ממשלתיים"). תקני החשבונאות הממשלתיים בישראל מבוססים על תקני חשבונאות בינלאומיים למגזר הציבורי (להלן: "IPSAS") המפורסמים על ידי הוועדה הבינלאומית לתקני חשבונאות למגזר הציבורי. כמו כן, הדוחות הכספיים ערוכים בהתאם למדיניות החשבונאית לתאגידים סטטוטוריים שנקבעה על ידי החשב הכללי במשרד האוצר.

בדוחות כספיים אלה, התאגיד בחר בהקלה שניתנה על ידי החשב הכללי במשרד האוצר לפיה התאגיד רשאי להמשיך וליישם את התקינה הקודמת שיישם לגבי התחייבויות בגין הטבות עובדים ולא כנדרש בהתאם להוראות IPSAS 39 "הטבות עובד".

עיקרי המדיניות החשבונאית המפורטים בהמשך יושמו באופן עקבי בכל תקופות הדיווח המוצגות בדוחות כספיים אלה.

ב. **בסיסי המדידה ששימשו בעריכת הדוחות הכספיים:** הדוחות הכספיים ערוכים על בסיס העלות ההיסטורית, למעט נכסים והתחייבויות שונים המוצגים על בסיס מדידה אחר, כמפורט בביאורים לדוחות הכספיים.

ג. **מזומנים ושווי מזומנים:** כשווי מזומנים נחשבות השקעות שנזילותן גבוהה הכוללות, בין היתר, פקדונות והשקעות לזמן קצר שהופקדו בבנקים ושהתקופה עד למועד מימושם בעת ההשקעה בהם לא עלתה על 3 חודשים.

ד. **ניירות ערך סחירים:** השקעות בבטוחות סחירות מוצגות במסגרת הרכוש השוטף על בסיס שווי השוק שלהן לתאריך המאזן. שינויים בערכן של הבטוחות הסחירות נזקפים לדוח על הפעילויות.

ה. **רכוש קבוע:** החל מיום 1 בינואר 2007 מיישמת הרשות את תקן חשבונאות מספר 27 "רכוש קבוע" ואת תקן חשבונאות מספר 28 "תיקון הוראות המעבר בתקן חשבונאות מספר 27, רכוש קבוע".

רכוש קבוע הוא פריט מוחשי, אשר מוחזק לשימוש בייצור או בהספקת סחורות או שירותים, או להשכרה לאחרים אשר חזוי שישתמשו בו במשך יותר מתקופה אחת.

רכוש קבוע ששימש את הרשות טרם היותה גוף עצמאי הועבר ללא תמורה ממשרד המסחר והתעשייה. רכוש קבוע זה נרשם, כאמור בגילוי דעת מספר 69 של לשכת רואי החשבון בישראל, במחיר העלות בניכוי פחת שנצבר עד ליום העברת הנכס. מתאריך ההעברה חושב הפחת כרגיל. שיעור הפחת השנתי:

מחשבים	33%
ריהוט וציוד	6%-15%
שיפורים במושכר	10%

הרשות הלאומית להסמכת מעבדות
באורים לדוחות הכספיים
(בשקלים חדשים)

באור 2 - עיקרי המדיניות החשבונאית (המשך)

- 1. ירידת ערך של נכסים מוחשיים:**
בכל מועד מאזן, הרשות בוחנת את הערך הפנקסני של נכסיה המוחשיים במטרה לקבוע באם קיימים סימנים כלשהם המעידים על הפסדים מירידת ערך בגין נכסים אלו. במידה וקיימים סימנים כאמור, נאמד סכום בר-השבה של הנכס במטרה לקבוע את סכום ההפסד מירידת ערך שנוצר, אם בכלל. אם זה בלתי אפשרי לאמוד את סכום בר ההשבה של נכס בודד, הרשות אומדת את סכום בר ההשבה של יחידה מניבה-מזומנים אליה שייך הנכס. נכסים משותפים מוקצים אף הם ליחידות המניבות מזומנים הבודדות במידה וניתן לזהות בסיס סביר ועקבי להקצאה כזו. במידה שלא ניתן להקצות את הנכסים המשותפים ליחידות מניבות המזומנים הבודדות על הבסיס האמור, הנכסים המשותפים מוקצים לקבוצות הקטנות ביותר של יחידות מניבות-מזומנים שלגביהן ניתן לזהות בסיס סביר ועקבי להקצאה.
- סכום בר-השבה הינו הגבוה מבין מחיר המכירה של הנכס בניכוי עלויות מכירה לבין שווי השימוש בו. בהערכת שווי השימוש, אומדני תזרימי המזומנים העתידיים מנוכים לערכם הנוכחי תוך שימוש בשיעור ניכיון לפני מס המשקף את הערכות השוק הנוכחיות לגבי ערך הזמן של הכסף ואת הסיכונים הספציפיים לנכס בגינם לא הותאם אומדן תזרימי המזומנים העתידיים.
- אם סכום בר-ההשבה של נכס (או של יחידה מניבה-מזומנים) נאמד כנמוך מערכו הפנקסני, הסכום הפנקסני של הנכס (או של היחידה מניבה-מזומנים) מופחת לסכום בר-השבה שלו. הפסד מירידת ערך מוכר מיידית כהוצאה ברווח והפסד.
- אם הפסד מירידת ערך שהוכר בתקופות קודמות מתבטל, הערך הפנקסני של הנכס (או של היחידה מניבה-מזומנים) מוגדל בחזרה לאומדן סכום בר-ההשבה העדכני אך לא יותר מערכו הפנקסני של הנכס (או של היחידה מניבה-מזומנים) שהיה קיים אילו לא הוכר בגינו בתקופות קודמות הפסד מירידת ערך. ביטול הפסד מירידת ערך מוכר מיידית ברווח והפסד.
- 2. התחייבות בשל סיום יחסי עובד מעביד, נטו:**
ההתחייבות בשל סיום יחסי עובד מעביד כוללת את ההתחייבות בהתאם לחוקי והסכמי העבודה אשר בתוקף לגבי הרשות.
- 3. הכרה בהכנסה:**
הכנסות מהסמכת מעבדות מדווחות על בסיס ביצוע העבודה בפועל. הכנסות מאגרת פיקוח נרשמות על בסיס תקופתי.
- 4. סיווג הוצאות:**
סוג הוצאות המיוחסות לכלל הפעילות הוערכו בהתאם להסברים שהתקבלו מהנהלת הרשות וסווגו בין עלות הפעילות, הוצאות פיתוח והוצאות הנהלת וכלליות.

הרשות הלאומית להסמכת מעבדות
באורים לדוחות הכספיים
(בשקלים חדשים)

באור 2 - עיקרי המדיניות החשבונאית (המשך)

י. שערי החליפין ובסיס ההצמדה:

1. יתרות במטבע חוץ, או הצמודות אליו, נכללות בדוחות הכספיים לפי שערי החליפין היציגים שפורסמו על ידי בנק ישראל והיו תקפים ליום המאזן.
2. יתרות הצמודות למדד המחירים לצרכן מוצגות בהתאם למדד בגין החודש האחרון של תקופת הדיווח (מדד חודש דצמבר של כל שנה), בהתאם לתנאי העסקה.
3. הפרשי הצמדה ושער נרשמים בדוחות הכספיים בעת התהוותם.
4. להלן פרטים על מדדי המחירים לצרכן ושערי החליפין של הדולר ושיעורי השינוי בתקופת הדוח:

31 בדצמבר

	2024	2025	
	129.20	132.55	מדד המחירים לצרכן (בנקודות) (*)
	3.59	3.44	דולר של ארה"ב (בש"ח ל-1 דולר)
	3.96	3.61	אירו (בש"ח ל-1 דולר)

(*) לפי בסיס ממוצע 2008.

שיעור השינוי לשנה שהסתיימה
ביום 31 בדצמבר (באחוזים)

	2024	2025	
	2.4	2.6	מדד המחירים לצרכן
	(1.2)	(4)	דולר של ארה"ב
	(1.3)	(8.8)	אירו

יא. שימוש באומדנים:

בעת הכנתם של הדוחות הכספיים, עריכתם והצגתם על פי כללי החשבונאות המקובלים, נדרשת הנהלת התאגיד להשתמש בשיקול דעת, אומדנים והנחות אשר משפיעים על יישום המדיניות החשבונאית ועל סכומים של נכסים והתחייבויות. מעצם טיבם של אומדנים והנחות, התוצאות בפועל עשויות להיות שונות מאומדנים אלה.

בעת גיבושם של אומדנים חשבונאיים המשמשים בהכנת הדוחות הכספיים, נדרשת הנהלת התאגיד להניח הנחות באשר לנסיבות ואירועים הכרוכים באי וודאות משמעותית. בשיקול הדעת בקביעת האומדנים, מתבססת ההנהלה על ניסיון העבר, עובדות שונות, גורמים חיצוניים, וכן על הנחות סבירות בהתאם לנסיבות המתאימות לכל אומדן.

אומדנים וההנחות שבבסיסם נסקרים באופן שוטף. שינויים באומדנים חשבונאיים מוכרים בתקופה שבה תוקנו האומדנים ובכל תקופה עתידית מושפעת.

להלן מידע בדבר הנחות שהניח התאגיד לגבי העתיד וגורמים עיקריים אחרים לחוסר ודאות בקשר

הרשות הלאומית להסמכת מעבדות
באורים לדוחות הכספיים
(בשקלים חדשים)

באור 2 - עיקרי המדיניות החשבונאית (המשך)

לאומדנים, שקיים סיכון משמעותי שתוצאתם תהייה תיאום מהותי לערכים בספרים של נכסים והתחייבויות במהלך שנת הכספים הבאה.

(1) תקופת המחזור התפעולי

תקופת המחזור התפעולי של התאגיד הינו שנה. לפיכך, הנכסים השוטפים וההתחייבויות השוטפות כוללים פריטים המיועדים והצפויים להתממש בתקופת המחזור התפעולי העוקבת.

(2) מטבע חוץ

(1) מטבע הפעילות :

הדוחות הכספיים מוצגים בש"ח, שהינו מטבע הפעילות של התאגיד, למעט אם צוין אחרת. השקל הינו המטבע שמייצג את הסביבה הכלכלית שבה פועל התאגיד ואת עסקאותיו (להלן: "מטבע הפעילות").

(2) עסקאות במטבע חוץ :

עסקאות שבוצעו במטבע השונה ממטבע הפעילות (להלן: "מטבע חוץ") מתורגמות לפי שער החליפין שבתוקף בתאריכי העסקאות. פריטים כספיים הנקובים במטבע חוץ מתורגמים לפי שער חליפין שבתוקף לאותו יום. הפרשי שער בגין הפריטים הכספיים הינם ההפרש שבין העלות המופחתת במטבע הפעילות לתחילת השנה, כשהיא מתואמת לריבית האפקטיבית ולתשלומים במשך השנה, לבין העלות המופחתת במטבע חוץ מתורגמת לפי שער החליפין לסוף השנה.

נכסים והתחייבויות לא כספיים הנקובים במטבע חוץ והנמדדים בשווי הוגן, מתורגמים למטבע הפעילות לפי שער החליפין שבתוקף ביום בו נקבע השווי ההוגן. פריטים לא כספיים הנקובים במטבע חוץ והנמדדים במונחי עלות היסטורית, מתורגמים לפי שער החליפין שבתוקף למועד העסקה.

באור 3 - מזומנים ושווי מזומנים

ליום 31 בדצמבר	
2024	2025
8,236,930	5,698,049
2,327	387
8,239,257	5,698,436

פקדונות לזמן קצר
קופת מזומנים

הרשות הלאומית להסמכת מעבדות
באורים לדוחות הכספיים
(בשקלים חדשים)

באור 4 - בטוחות סחירות

לאור העובדה כי פעילות הרשות ממומנת בכ-30% מתקציב המדינה, תקציב אשר בחלק מהשנים לא מועבר בצורה סדירה ועל פי רוב רק בסוף השנה, מחוייבת הרשות לשמור על ניירות ערך סחירים, לטובת תשלומים קשיחים לצורך פעילות שוטפת והוצאות בלתי צפויות לאור המציאות המשתנה.

באור 5 - חייבים ויתרות חובה מעסקאות חליפין

ליום 31 בדצמבר		
2024	2025	
496,587	839,919	חובות פתוחים
276,335	249,502	המתאות לגביה
59,781	56,372	מוסדות ואחרים
5,752	-	הוצאות מראש
838,455	1,145,793	

באור 6 - רכוש קבוע, נטו

סה"כ	שיפורים במושכר	ריהוט וציוד	מחשבים	עלות
2,212,407	42,079	446,671	1,723,657	יתרה ליום 1 בינואר 2025
237,238	-	42,246	194,992	תוספות במשך השנה
2,449,645	42,079	488,917	1,918,649	יתרה ליום 31 בדצמבר 2025
				פחת שנצבר
1,629,511	30,429	383,537	1,215,545	יתרה ליום 1 בינואר 2025
299,541	3,072	15,745	280,724	פחת השנה
1,929,052	33,501	399,282	1,496,269	יתרה ליום 31 בדצמבר 2025
520,593	8,578	89,635	422,380	עלות מופחתת ליום 31 בדצמבר 2025
582,896	11,650	63,134	508,112	עלות מופחתת ליום 31 בדצמבר 2024

הרשות הלאומית להסמכת מעבדות
באורים לדוחות הכספיים
(בשקלים חדשים)

באור 7 - נכסים בגין הטבות לעובדים, נטו

ליום 31 בדצמבר		
2024	2025	
181,839	189,905	עתודה לפיצויי פיטורין
257,827	303,476	בניכוי יעודה
75,988	113,571	עודף יעודה לפיצויים

1. כל עובדי הרשות חתומים על סעיף 14 מיום תחילת עבודתם פרט לעובדת אחת שחתומה על סעיף 14 רק בגין חלק מתקופת עבודתה, והעתודה לפיצויים מייצגת את התחייבות הרשות אליה.

2. היעודה המוצגת לעיל כוללת סכומים שהופקדו בקופת פיצויים, בתוספת רווחים או הפסדים שנצברו לתאריך הדוחות הכספיים. בהתאם לחוק פיצויי פיטורין, הכספים האמורים אינם ניתנים למשיכה או לשעבוד כל עוד לא מולאו התחייבויות המעביד לפיצויים בהתאם לחוק.

באור 8 - זכאים ויתרות זכות מעסקאות חליפין

ליום 31 בדצמבר		
2024	2025	
2,951,013	3,474,650	הכנסות מראש
691,551	693,194	עובדים וזכויות בגינם
25,910	113,430	הוצאות לשלם
19,313	19,416	ספקים
653	1,844	המחאות לפרעון
3,688,440	4,302,534	

הרשות הלאומית להסמכת מעבדות
באורים לדוחות הכספיים
(בשקלים חדשים)

באור 9 - הוצאות תפעוליות

לשנה שהסתיימה ביום 31 בדצמבר		
2024	2025	
2,431,211	2,313,639	יועצים ובודקים מקצועיים
315,406	393,833	הפעלה ואחזקת משרד
185,322	218,665	פחת
177,765	180,774	שכר דירה ואחזקה
98,682	97,133	ביטוחים
75,041	64,665	קשרים בינלאומיים ונסיעות לחו"ל
34,585	22,958	שיווק ופרסום
10,350	15,756	הדרכה ותהליכים פנימיים
3,328,362	3,307,423	

באור 10 - הוצאות פיתוח

לשנה שהסתיימה ביום 31 בדצמבר		
2024	2025	
2,079,980	2,237,301	שכר ונילוות
421,304	456,802	אחזקה ותשתיות משרד
119,887	90,153	קשרים בינלאומיים ונסיעות לחו"ל
187,449	88,498	יעוץ
31,051	34,951	בצוע הדרכות
19,632	13,882	שווק ופרסום
2,859,303	2,921,587	

באור 11 - הוצאות הנהלה וכלליות

לשנה שהסתיימה ביום 31 בדצמבר		
2024	2025	
115,085	154,159	עלויות הפעלת משרד
30,537	137,328	שרותים מקצועיים
68,545	80,876	פחת
65,797	66,862	שכר דירה ואחזקת מבנה
279,964	439,225	

הרשות הלאומית להסמכת מעבדות באורים לדוחות הכספיים (בשקלים חדשים)

באור 12 - התחייבויות תלויות ותביעות משפטיות

במהלך שנת 2025 הוגשה תובענה כספית בעילת נזיקין כנגד מספר נתבעים, וביניהם הרשות.

נכון למועד חתימת הדוחות הכספיים, ההליך המשפטי מצוי בשלביו המקדמיים בלבד. להערכת הנהלת הרשות, המסתמכת על חוות דעת יועציה המשפטיים, בשלב מוקדם זה של ההליך לא ניתן להעריך את סיכויי התביעה להתקבל ו/או את סכום החשיפה הכספית (ככל שתהיה) הנובעת ממנה.

בהתאם לכך, לא נכללה הפרשה בגין תביעה זו בדוחות הכספיים.

באור 13 - אנשי מפתח

אנשי המפתח בהנהלה כוללים את המנכ"לית והסמנכ"לים

<u>לשנה שהסתיימה ביום</u> <u>31 בדצמבר</u>		
<u>2024</u>	<u>2025</u>	
903,662	932,455	תגמול מצרפי לאנשי מפתח בהנהלה
3	3	מספר היחידים

באור 14 - אירועים לאחר מועד הדיווח

מבצע "שאגת הארי"

לאחר תום תקופת הדיווח, בתאריך 28 בפברואר 2026, יצאו מדינת ישראל וארה"ב במבצע משותף נגד המשטר האיראני תחת השם "שאגת הארי". איראן השיבה בירי טילים בליסטיים וכטב"מים אל ריכוזי אוכלוסיה ותשתיות בישראל ומדינות נוספות במזרח התיכון שגבו נפגעים בגוף ובנפש וכן פגיעות ברכוש.

בעקבות המבצע הורחב גיוס המילואים וכן הוכרז על מצב מיוחד בעורף שהוארך מעת לעת. כמו כן, הופעל פרק ד' לחוק שירות העבודה והוגדרה מדיניות התגוננות שכללה הגבלות על התקהלויות ושירותים, הפעלת מקומות עבודה וקיום פעילויות חינוכיות.

נכון למועד פרסום הדוחות הכספיים המבצע עדיין מתנהל.

הנהלת הרשות סבורה בשלב זה שלא צפויה השפעה של המבצע על פעילות הרשות.

הרשות הלאומית להסמכת מעבדות
באורים לדוחות הכספיים
(בשקלים חדשים)

ביאור 15 – דוחות על ביצוע התקציב

א. דוח ביצוע תקציב שנתי שוטף לפי תחומי פעולה לשנת 2025

<u>אחוז ביצוע</u>	<u>הפרש</u>	<u>ביצוע</u>	<u>תקציב</u>	
%	אלפי ש"ח	אלפי ש"ח	אלפי ש"ח	
				תקבולים
				תקציב שוטף
0.97	236	8,516	8,752	הסמכות
1.37	(13)	49	36	הדרכות
2.87	(75)	115	40	ריבית
				תקציב פיתוח
1.00	-	2,800	2,800	מימון מתקציב המדינה
0.99	148	11,480	11,628	סך הכל תקבולים
				תשלומים
				תקציב שוטף
0.97	105	4,064	4,169	שכר ונלוות
0.82	519	2,421	2,940	יעוץ
0.94	33	504	537	אחזקה ותשתית משרד
0.49	3	2	5	שונות
1.06	-	9	9	ביצוע הדרכות
0.92	37	411	448	מיחשוב
0.77	19	65	84	קשרים - חו"ל
0.29	16	7	23	תהליכים פנימיים
0.55	19	23	42	שיווק - מידע ויחסי צבור
0.13	39	6	45	מימון
				תקציב פיתוח
0.98	43	2,242	2,285	שכר ונלוות
0.65	65	118	183	יעוץ
0.94	18	272	290	אחזקה ותשתית משרד
1.06	(1)	27	26	ביצוע הדרכות
1.01	-2	352	350	מיחשוב
0.69	41	90	131	קשרים - חו"ל
0.24	21	7	28	תהליכים פנימיים
0.54	1	1	2	קשרים - ישראל
0.46	17	14	31	שיווק - מידע ויחסי צבור
0.91	994	10,635	11,628	סך הכל תשלומים
		845	-	תקבולים/(תשלומים) נטו

הרשות הלאומית להסמכת מעבדות

באורים לדוחות הכספיים

(בשקלים חדשים)

ביאור 15 – דוחות על ביצוע התקציב (המשך)

ב. דוח התאמת עודף/גרעון חשבונאי לעודף/גרעון תקציבי (באלפי ש"ח)

עודף/גרעון	סך הכל הוצאות	סך הכל הכנסות	עודף/גרעון תקציבי
845	10,635	11,480	
		1,002	רווח מבטוחות סחירות
	6		חובות אבודים
	(2)		עדכון הפרשה להבראה
	29		עדכון הפרשה לחופשה
	(38)		עדכון עתודה לפיצויים
	39		עודפות
	300		פחת
	(237)		רכישת רכוש קבוע
	97	1,002	סך הכל
<u>1,750</u>	<u>10,732</u>	<u>12,482</u>	עודף/גרעון חשבונאי נטו